



**TÜRKİYE
YÜZYILI**



MİLLİ MÜCADELE'NİN YÜZÜNCÜ YILI

T.C

SARIÇAM KAYMAKAMLIĞI

İLÇE MİLLİ EĞİTİM MÜDÜRLÜĞÜ

**SARIÇAM ÖZEL EĞİTİM
ANAOKULU**

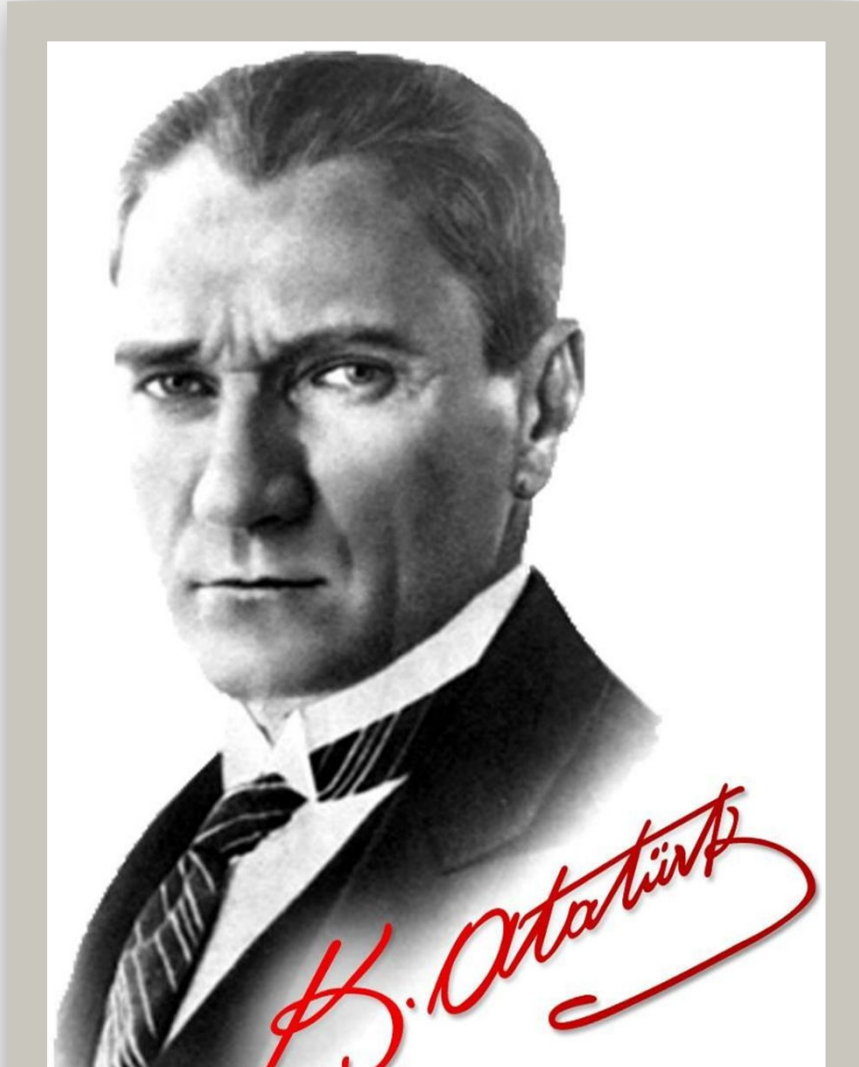
2024-2028 STRATEJİK PLANI



T.C

SARIÇAM KAYMAKAMLIĞI
SARIÇAM ÖZEL EĞİTİM ANAOKULU MÜDÜRLÜĞÜ

2024-2028 STRATEJİK PLANI



“Çalışmadan, yorulmadan, üretmeden, rahat yaşamak isteyen toplumlar, önce haysiyetlerini, sonra hürriyetlerini ve daha sonra da istiklal ve istikballerini kaybederler”.

Okul/Kurum Bilgileri

İli: ADANA		İlçesi: SARIÇAM	
Adres:	BEYCELİ MAH. 3599. SK. NO:9/B	Coğrafi Konum (link)	
Telefon Numarası:	3223414807	Faks Numarası:	
e- Posta Adresi:	765840@meb.k12.tr	Web adresi:	sayfası http://saricamozelegitimanaokulu.meb.k12.tr/
Kurum Kodu:	765840	Öğretim Şekli:	Normal Eğitim

SUNUŞ



Bir kurumun stratejisini belirlemesi ve tüm kaynaklarını buna göre ayarlamasını içeren stratejik plan, kriterleri belirlemek ve performans takibini yapmak açısından oldukça önemlidir. Girişimciler ve müdürlerin yoğunlukları arasında meşakkatli ve göz korkutucu duruma düşen ama önemi büyük olan stratejik planların, yapıldıktan sonra da sürekli olarak değişen şartlara göre güncellenmesi gerekir. Aynı zamanda yapılan bu planların kağıt üzerinde kalmaması ve uygulamaya geçmesi de son derece önemli bir detaydır. Bizim kurumumuzun da başlıca hedefi tasarladığı stratejik planını her daim gerçekleştirmektir.

Stratejik yönetim; kuruma çok boyutlu bakabilmeyi, olabilecek değişimleri ön görmeyi, bunlara yönelik önlemler alabilmeyi ve sürekli kendi yönetim süreçlerini yenilemeyi gerektirmektedir, bu yaklaşım da yönetimi güçlü kılmaktadır. Ayrıca tüm paydaşların ihtiyaçlarını dikkate almayı gerektirdiğinden kurumumuzdan hizmet alanları, odak yapan bir yönetim anlayışını gerekli kılmaktadır.

Kurum olarak stratejik yönetim anlayışı doğrultusunda tüm süreçlerimizi sürekli geliştirmek ve nitelikli hizmeti vermeye çalışmaktayız. Bu stratejik plan dört yıllık döneme ait bir plandır.

Eğitimde; her alanda önde ve önceliği ilke edinen, iyi bir örnek olmayı kendine görev kabul eden, özel eğitim alanında olmanın görev bilinci ve sorumluluğu ile müdürlüğümüz 2024-2028 Sarıçam Özel Eğitim Anaokulu Stratejik Planını hazırlamış bulunmaktadır.

Hazırlamış olduğumuz planla birlikte erken çocukluk ve anaokulu özel eğitimi alanında öncü olma durumumuzu hep devam ettirme ve başka kurumlara örnek olma sorumluluğu ile çalışmalarına aynı heyecanla, öğrenciyi en iyiye ulaştırmak, veliyi eğitim niteliği açısından memnun etmek için çalışmalarına devam edecektir.

Yusuf CAN
Okul Müdürü

İÇİNDEKİLER

1. GİRİŞ VE STRATEJİK PLANIN HAZIRLIK SÜRECİ

- 1.1. Strateji Geliştirme Kurulu ve Stratejik Plan Ekibi
- 1.2. Planlama Süreci

2. DURUM ANALİZİ

- 2.1. Kurumsal Tarihçe
- 2.2. Uygulanmakta Olan Planın Değerlendirilmesi
- 2.3. Mevzuat Analizi
- 2.4. Üst Politika Belgelerinin Analizi
- 2.5. Faaliyet Alanları ile Ürün ve Hizmetlerin Belirlenmesi
- 2.6. Paydaş Analizi
- 2.7. Kuruluş İçi Analiz

- 2.7.1. Teşkilat Yapısı
- 2.7.2. İnsan Kaynakları
- 2.7.3. Teknolojik Düzey
- 2.7.4. Mali Kaynaklar
- 2.7.5. İstatistik Veriler

2.8. Dış Çevre Analizi (Politik, Ekonomik, Sosyal, Teknolojik, Yasal ve Çevresel Çevre Analizi -PESTLE)

2.9. Güçlü ve Zayıf Yönler ile Fırsatlar ve Tehditler (GZFT) Analizi

2.10. Tespit ve İhtiyaçların Belirlenmesi

3. GELECEĞE BAKIŞ

3.1. Misyon

3.2. Vizyon

3.3. Temel Değerler

4. AMAÇ, HEDEF VE STRATEJİLERİN BELİRLENMESİ

4.1. Amaçlar

4.2. Hedefler

4.3. Performans Göstergeleri

4.4. Stratejilerin Belirlenmesi

4.5. Maliyetlendirme

5. İZLEME VE DEĞERLENDİRME

6. Tablo/Şekil/Grafikler/Ekler

1. GİRİŞ VE STRATEJİK PLANIN HAZIRLIK SÜRECİ

1.1. Strateji Geliştirme Kurulu ve Stratejik Plan Ekibi

Tablo 1. Strateji Geliştirme Kurulu ve Stratejik Plan Ekibi Tablosu

Strateji Geliştirme Kurulu Bilgileri		Stratejik Plan Ekibi Bilgileri	
Adı Soyadı	Ünvanı	Adı Soyadı	Ünvanı
Yusuf CAN	Okul Müdürü	Yücel TURGUT	Müdür Yardımcısı
Yücel TURGUT	Müdür Yardımcısı	Özlem SEVGİ	Öğretmen
Ayten KOÇASLAN	Öğretmen	Adem POLAT	Öğretmen
Tunahan KAYA	Öğretmen	Behiye DAL	Öğretmen
Ayşe KILIÇ	Okul Aile Birliği Başkanı	Ayşe KILIÇ	Okul Aile Birliği Başkanı
	Okul Aile Birliği Üyesi	Ebru TAVŞAN	Öğrenci Temsilcisi

1.2. Planlama Süreci:

2024-2028 dönemi stratejik plan hazırlanma süreci Strateji Geliştirme Kurulu ve Stratejik Plan Ekibinin oluşturulması ile başlamıştır. Ekip tarafından oluşturulan çalışma takvimi kapsamında ilk aşamada durum analizi çalışmaları yapılmış ve durum analizi aşamasında, paydaşlarımızın plan sürecine aktif katılımını sağlamak üzere paydaş anketi, toplantı ve görüşmeler yapılmıştır. Durum analizinin ardından geleceğe yönelik bölümüne geçilerek okulumuzun amaç, hedef, gösterge ve stratejileri belirlenmiştir. Bu stratejiler belirlenirken ADANA İli 2024-2028 Stratejik planından da yararlanılmıştır. Stratejik planlama doğrultusunda bir organizasyon olarak kurumumuzun gelecekte varmak istediği ölçülebilir hedefleri ve bu hedeflere nasıl ulaşılacağı, bulunduğumuz nokta ile ulaşmayı arzu ettiğimiz durum arasındaki yolu gösteren süreç, analiz edilmeye çalışılmıştır.

2. DURUM ANALİZİ

Stratejik planlama sürecinin ilk adımı olan durum analizi, okulumuzun/kurumumuzun “neredeyiz?” sorusuna cevap vermektedir. Okulumuzun/kurumumuzun geleceğe yönelik amaç, hedef ve stratejiler geliştirebilmesi için öncelikle mevcut durumda hangi kaynaklara sahip olduğu ya da hangi yönlerinin eksik olduğu ayrıca, okulumuzun/kurumumuzun kontrolü dışındaki olumlu ya da olumsuz gelişmelerin neler olduğu değerlendirilmiştir. Dolayısıyla bu analiz, okulumuzun/kurumumuzun kendisini ve çevresini daha iyi tanımasına yardımcı olacak ve stratejik planın sonraki aşamalarından daha sağlıklı sonuçlar elde edilmesini sağlayacaktır.

Durum analizi bölümünde, aşağıdaki hususlarla ilgili analiz ve değerlendirmeler yapılmıştır;

- Kurumsal tarihçe
- Uygulanmakta olan planın değerlendirilmesi
- Mevzuat analizi
- Üst politika belgelerinin analizi
- Faaliyet alanları ile ürün ve hizmetlerin belirlenmesi
- Paydaş analizi
- Kuruluş içi analiz
- Dış çevre analizi (Politik, ekonomik, sosyal, teknolojik, yasal ve çevresel analiz)
- Güçlü ve zayıf yönler ile fırsatlar ve tehditler (GZFT) analizi
- Tespit ve ihtiyaçların belirlenmesi

2.1. Kurumsal Tarihçe

Adana İli, Sarıçam ilçesinde bulunan okulumuz 2019 yılının kasım ayında 6 şube 26 öğrenci ve 12 öğretmen ile eğitim öğretime başlamıştır. Adana genelinde 36-78 ay arasındaki özel eğitime gereksinim duyan öğrencilere hizmet veren okulumuz 2019 yılının Eylül ayında Beyceli Mahallesindeki hizmet binasında Yüreğir , Sarıçam ve Seyhan ilçelerindeki özel eğitim öğrencilerine hizmet vermeye başlamıştır. Okulumuzda otizm, zihinsel engeli, bedensel engel, çoklu engel alanlarında eğitim verilmektedir. Öğrencilerine öncelikle hayatlarını bağımsız sürdürebilme becerisi

kazandırmayı hedefleyen okulumuzda güncel olarak 33 öğrenciye 7 derslikte 14 öğretmen, 2 idareci, 1 rehber öğretmen, 3 İŞKUR çalışanı ve 3 rehber personel ile eğitim öğretim verilmektedir.

2.2. Uygulanmakta Olan Stratejik Planın Değerlendirilmesi

Uygulanmakta olan stratejik planın değerlendirildiğinde hedef ve performans göstergelerinde hedeflenen sonuçlara ulaşıldığı görülmüştür. Yeni hazırlanacak stratejik planda mevcut çevre şartları, riskler ve üst politika belgelerinden gelen sorumluluklar dikkate alınarak yeni hedef ve performans göstergeleri belirlenmiştir.

Okulumuzda lisansüstü eğitim alan ve mesleki hizmet içi eğitim faaliyetlerine katılan öğretmenlerimizin sayısında artış gözlenmiştir.

2.3. Yasal Yükümlülükler ve Mevzuat Analizi

SARIÇAM ÖZEL EĞİTİM ANAOKULU Müdürlüğü, Türkiye Cumhuriyeti Devleti yapısı içinde Millî Eğitim Bakanlığının taşra teşkilatında yer alan bir kurumdur ve taşra teşkilatındaki görevlerin yürütülmesi, devletin politikalarının valilik makamına bağlı olarak gerçekleştirilmesi müdürlüğümüzün sorumlulukları arasındadır. İl Millî Eğitim Müdürlüğü Makamına karşı müdürlüğümüz birinci dereceden sorumludur. Millî Eğitim Bakanlığının devlet adına üstlendiği sorumluluğun yerine getirilmesi, kanun, tüzük, yönetmelik, yönerge, genelge ve emirler doğrultusunda Millî eğitim temel ilkeleri çerçevesinde kendisine bağlı birimleri izlemek, değerlendirmek ve geliştirme yönüyle

sorumlulukları kanun ve yönetmeliklerde açıkça tanımlanmıştır. SARIÇAM ÖZEL EĞİTİM ANAOKULU Müdürlüğünün yasal yetki, görev ve sorumlulukları başta T.C. Anayasası olmak 14/6/1973 tarihli ve 1739 sayılı Millî Eğitim Temel Kanunu ve 25/8/2011 tarihli ve 652 sayılı Millî Eğitim Bakanlığının Teşkilât ve Görevleri Hakkında Kanun Hükmünde Kararname hükümlerine dayanılarak 18/11/2012 tarih ve 28471 sayılı Resmî Gazetede yayımlanan yönetmelik esaslarına göre belirlenmiştir.

YASAL YÜKÜMLÜLÜK (GÖREVLER)	DAYANAK(KANUN, YÖNETMELİK, GENELGE, YÖNERGE)
Atama	657 Sayılı Devlet Memurları Kanunu
	Millî Eğitim Bakanlığına Bağlı Okul ve Kurumların Yönetici ve Öğretmenlerinin Norm Kadrolarına İlişkin Yönetmelik
	Millî Eğitim Bakanlığı Eğitim Kurumları Yöneticilerinin Atama ve Yer Değiştirmelerine İlişkin Yönetmelik
	Millî Eğitim Bakanlığı Öğretmenlerinin Atama ve Yer Değiştirme Yönetmeliği
Ödül, Disiplin	Devlet Memurları Kanunu
	6528 Sayılı Millî Eğitim Temel Kanunu İle Bazı Kanun ve Kanun Hükmünde Kararnamelerde Değişiklik Yapılmasına Dair Kanun
	Millî Eğitim Bakanlığı Personeline Başarı, Üstün Başarı ve Ödül Verilmesine Dair Yönerge
	Millî Eğitim Bakanlığı Disiplin Amirleri Yönetmeliği
Okul Yönetimi	1739 Sayılı Millî Eğitim Temel Kanunu
	Millî Eğitim Bakanlığı İlköğretim Kurumları Yönetmeliği
	Millî Eğitim Bakanlığı Okul Aile Birliği Yönetmeliği
	Millî Eğitim Bakanlığı Eğitim Bölgeleri ve Eğitim Kurulları Yönergesi
	MEB Yönetici ve Öğretmenlerin Ders ve Ek Ders Saatlerine İlişkin Karar
	Taşınır Mal Yönetmeliği
Eğitim-Öğretim	Anayasa
	1739 Sayılı Millî Eğitim Temel Kanunu
	222 Sayılı İlköğretim ve Eğitim Kanunu
	6287 Sayılı İlköğretim ve Eğitim Kanunu ile Bazı Kanunlarda Değişiklik Yapılmasına Dair Kanun
	Millî Eğitim Bakanlığı İlköğretim Kurumları Yönetmeliği
	Millî Eğitim Bakanlığı Eğitim Öğretim Çalışmalarının Planlı Yürütülmesine İlişkin Yönerge
	Millî Eğitim Bakanlığı Öğrenci Yetiştirme Kursları Yönergesi
	Millî Eğitim Bakanlığı Ders Kitapları ve Eğitim Araçları Yönetmeliği
	Millî Eğitim Bakanlığı Öğrencilerin Ders Dışı Eğitim ve Öğretim Faaliyetleri Hakkında Yönetmelik
Personel İşleri	Millî Eğitim Bakanlığı Personel İzin Yönergesi
	Devlet Memurları Tedavi ve Cenaze Giderleri Yönetmeliği
	Kamu Kurum ve Kuruluşlarında Çalışan Personelin Kılık Kıyafet Yönetmeliği
	Memurların Hastalık Raporlarını Verecek Hekim ve Sağlık Kurulları Hakkındaki Yönetmelik
	Millî Eğitim Bakanlığı Personeli Görevde Yükseltme ve Unvan Değişikliği Yönetmeliği
	Öğretmenlik Kariyer Basamaklarında Yükseltme Yönetmeliği
Mühür, Yazışma, Arşiv	Resmi Mühür Yönetmeliği
	Resmi Yazışmalarda Uygulanacak Usul ve Esaslar Hakkındaki Yönetmelik
	Millî Eğitim Bakanlığı Evrak Yönergesi
	Millî Eğitim Bakanlığı Arşiv Hizmetleri Yönetmeliği
Rehberlik ve Sosyal Etkinlikler	Millî Eğitim Bakanlığı Rehberlik ve Psikolojik Danışma Hizmetleri Yönet.
	Okul Spor Kulüpleri Yönetmeliği

	Millî Eğitim Bakanlığı İlköğretim ve Ortaöğretim Sosyal Etkinlikler Yönetmeliği
Öğrenci İşleri	Millî Eğitim Bakanlığı İlköğretim Kurumları Yönetmeliği
	Millî Eğitim Bakanlığı Demokrasi Eğitimi ve Okul Meclisleri Yönergesi
	Okul Servis Araçları Hizmet Yönetmeliği
İsim ve Tanıtım	Millî Eğitim Bakanlığı Kurum Tanıtım Yönetmeliği
	Millî Eğitim Bakanlığına Bağlı Kurumlara Ait Açma, Kapatma ve Ad Verme Yönetmeliği
Sivil Savunma	Sabotajlara Karşı Koruma Yönetmeliği
	Binaların Yangından Korunması Hakkındaki Yönetmelik
	Daire ve Müesseseler İçin Sivil Savunma İşleri Kılavuzu

2.4. Üst Politika Belgeleri Analizi

Millî Eğitim Bakanlığına görev ve sorumluluk yükleyen amir hükümlerin tespit edilmesi için tüm üst politika belgeleri ayrıntılı olarak taranmış ve bu belgelerde yer alan politikalar incelenmiştir. Bu çerçevede SARIÇAM ÖZEL EĞİTİM ANAOKULU Stratejik Planı'nın stratejik amaç, hedef, performans göstergeleri ve stratejileri hazırlanırken aşağıda yer alan belgelerden yararlanılmıştır:

- On İkinci Kalkınma Planı
- Cumhurbaşkanlığı Yıllık Programı
- Orta Vadeli Program
- TÜBİTAK Vizyon 2023 Eğitim ve İnsan Kaynakları Sonuç Raporu ve Strateji Belgesi
- 5018 yılı Kamu Mali Yönetimi ve Kontrol Kanunu
- Kamu İdarelerinde Stratejik Planlamaya İlişkin Usul ve Esaslar Hakkında Yönetmelik
- Devlet Planlama Teşkilatı Kamu İdareleri İçin Stratejik Planlama Kılavuzu
- Millî Eğitim Bakanlığı 2024-2028 Stratejik Plan Hazırlık Programı
- Millî Eğitim Bakanlığı Stratejik Plan Durum Analizi Raporu
- İl Millî Eğitim Müdürlüğü Stratejik Planı
- İlçe Millî Eğitim Müdürlüğü Stratejik Planı
- 67. Hükümet Programı
- 67. Hükümet Eylem Planı
- Millî Eğitim Bakanlığı Strateji Geliştirme Başkanlığının 2022/21 Nolu Genelgesi

Üst politika belgeleri ile stratejik plan ilişkisinin kurulması amacıyla üst politika belgeleri tablosu oluşturulmuştur.

Tablo2.Üst Politika Belgeleri Analizi Tablosu

Üst Politika Belgesi	İlgili Bölüm/Referans	Verilen Görevler/İhtiyaçlar
İlçe Millî Eğitim Müdürlüğü Stratejik Planı	Amaç ve Hedeflere İlişkin Mimari	Temel Eğitim İle İlgili Tüm Amaç ve Hedefler

İl Millî Eğitim Müdürlüğü Stratejik Planı	Amaç ve Hedeflere İlişkin Mimari	Temel Eğitim İle İlgili Tüm Amaç ve Hedefler
Millî Eğitim Bakanlığı Stratejik Planı	Tablo 6: MEB Faaliyet Alanları ile Ürün ve Hizmetler	1,2,3,4,5,12,15,16,17,18,19,20,21,31,32,33,34 sayılı maddelerde yer alana Eğitim ve Öğretim ile ilgili ürün ve hizmetler 2,3,4 ve 8. Sayılı maddelerde yer alan Bilimsel, Kültürel, Sanatsal ve Sportif Faaliyetler ile ilgili ürün ve hizmetler
12. Kalkınma Planı	Yurt İçi Tasarruflar	350.2, 352.3 Sayılı Tedbir Maddeleri
	Eğitim	658, 659, 660 Sayılı Amaç Maddeleri ve Bunlara Bağlı Politika ile Tedbir Maddeleri
	Çocuk	731.2, 731.3, 731.4, 731.5, 731.6, 732.1, 732.3, 732.5,733.1, 733.2, 734.4, 735.7, 735.8, 738.2, 738.3, 739.1,739.2, 739.3, 739.4, 740.4, 742.4, 744 Sayılı Tedbir Maddeleri
	Engelli Hizmetleri	758.1, 758.2, 758.3, 758.4, 758.5 Sayılı Tedbir Maddeleri
	Kültür ve Sanat	783.1, 783.2, 783.5, 785.1, 785.2, 785.3, 789.1,789.2, 790.4, 793.2 Sayılı Tedbir Maddeleri
	Spor	796.1, 796.2, 796.3, 798.3, 799.1, 799.2, 799.3 Sayılı Tedbir Maddeleri
	Afet Yönetimi	830.7, 831.3, 832.1, 832.4, 833.6, 839.1, 839.3, 841.1 Sayılı Tedbir Maddeleri
Orta Vadeli Program (2024-2026)	Afet Yönetimi	1 Tedbir
	Dijital Dönüşüm	4 Tedbir
	Afetlere Duyarlı Bütünleşik Mekansal Planlama	1 Tedbir
	İklim Değişikliği Mevzuatı, Emisyon Ticaret Sistemi, Sınırdaki Karbon Düzenlemesi Mekanizmasına Uyum	1 Tedbir
Cumhurbaşkanlığı 2024 Yıllık Programı	Yurt İçi Tasarruflar	350.2, 352.3 Sayılı Tedbir Maddeleri
	Eğitim	661.1, 661.4, P. 661, P. 662, P. 663, P.664, P.665, P.666, P.667, P.668, P.670, P.672, P.676, P.678 Sayılı Politika ve Tedbir Maddeleri
	Çocuk	P.732, 731.2, 731.3, 731.4, 731.5,733.1, 733.2,739.3, 739.4, 740.4, 742.4, P.743,744.1 Sayılı Politika ve Tedbir Maddeleri
	Engelli Hizmetleri	758.2, 758.3 Sayılı Tedbir Maddeleri
	Kültür ve Sanat	783.1, 785.1, 785.2, 789.1 Sayılı Tedbir Maddeleri

2.5. Faaliyet Alanları ile Ürün/Hizmetlerin Belirlenmesi

Mevzuat analizi çıktıları dolayısıyla görev ve sorumluluklar dikkate alınarak okulumuzun sunduğu temel ürün ve hizmetler belirlenmiştir. Belirlenen ürün ve hizmetler Tablo3'te belirtildiği gibi belirli faaliyet alanları altında toplanmıştır. Kurumun bağlı bulunduğu anayasa, kanun, tüzük, yönetmelik, genelge ve yönergeden kaynaklanan yetki, görev ve sorumluluklarına bağlı olarak kurumun yaptığı iş ve işlemler sıralanıp gruplandırılmıştır. Böylece faaliyet alanları ve sunulan hizmetler hakkında düzenlemeye gidilmiştir.

Tablo 3. Faaliyet Alanlar/Ürün ve Hizmetler Tablosu

Faaliyet Alanı	Ürün/Hizmetler
Öğretim-eğitim faaliyetleri	2024-2028 Eğitim ve Öğretim yıllarında okulumuzdaki öğrencilerin nakil ve kayıt işleri, sağlık işleri, sınıf geçme işleri, öğrencilerin okula devam ve devamsızlıkları takip edilecektir. Okula devam edemeyen öğrencilerin ev ziyaretlerinin yapılması etkin bir şekilde yapılacaktır.
Rehberlik faaliyetleri	Teknoloji Bağımlılığı eğitimlerinin öğrencilere, velilere, öğretmenlere yönelik olarak yapılması, bu bağımlılığı en aza indirmeye yardımcı olacaktır. Akran zorbalığı fiziksel, sözel, duygusal ve siber zorbalık biçiminde olabilir. Rehberlik Servisi olarak akran zorbalığına uğrayan çocukların okulda kendilerini güvende hissedebilmeleri için bir alan oluşturulmalıdır. Bu yüzden 2024-2028 Eğitim Öğretim yılları içinde Özel Eğitim ve Rehberlik Hizmetleri Genel Müdürlüğünün hazırlamış olduğu öğretmenlere yönelik sunumlar ve velilere yönelik sunumlar yapılacaktır. Öğrencilere yönelik olarak anaokulunda arkadaş ilişkilerini geliştirme, psikososyal eğitim programının uygulanması okulumuzdaki akran zorbalığını en alt seviyeye inmesine yardımcı olacaktır.
Sosyal faaliyetler	2024-2028 Eğitim Öğretim yıllarında okulumuzdaki öğrencilerin etkin katılımı sağlanacaktır.
Sportif faaliyetler	2024-2028 Eğitim Öğretim yıllarında okulumuzdaki yetenekli öğrenciler tespit edilerek öğrencilerimizin bir spor dalında katılımı sağlanacaktır.
Kültürel ve sanatsal faaliyetler	2024-2028 Eğitim Öğretim yıllarında okulumuzda müzik, drama, şiir dinletisi, resim sergileri gibi etkinliklerine yer verilerek öğrencilerin yeteneklerini geliştirmeleri sağlanacaktır.
İnsan kaynakları faaliyetleri (mesleki gelişim faaliyetleri, personel etkinlikleri...)	2024-2028 Eğitim Öğretim yıllarında öğretmenlerimizin mevcut bilgi ve becerilerini yeteneklerini sürekli olarak geliştirmelerine yönelik olarak kişisel ve mesleki faaliyetler yapılacaktır. Bilgilendirme amaçlı konferans, paneller vb. düzenlenecektir.

Okul aile birliđi faaliyetleri	Okul aile birliđi olarak veli okul arasındaki iletiřimi ve iřbirliđini sađlayacak alıřmalar yapılacaktır.
Öđrencilere yönelik faaliyetler	2024-2028 Eđitim Öđretim yılında öđrenci tanıma alıřmaları, bireysel ve grup görüřmeleri, oryantasyon alıřmaları, sosyal beceri alıřmaları devam edecektir.
Ölme deđerlendirme faaliyetleri	
Öđrenme ortamlarına yönelik faaliyetler	2024-2028 Eđitim Öđretim yılında öđretmenlerimiz öđrencilerin zihinsel becerilerini arttırmaya yönelik alıřmalar yapacaktır.
Ders dıřı faaliyetler	

2.6. Paydař Analizi

Paydař analizi, katılımcılıđı sađlamanın en önemli aracıdır. İdarenin etkileřim ierisinde olduđu tarafların stratejik planla ilgili görüřlerinin dikkate alınması, okul/kurum hizmetlerinden yararlananların ihtiyaları dođrultusunda řekillendirilmesi ile stratejik planın paydařlar tarafından sahiplenilmesini ve bařarı düzeyinin arttırılmasını sađlar. Eđitim aısından paydař, bir okulun veya kurumun ürün ve hizmetleriyle ilgisi olan, okul/kurumdan dođrudan veya dolaylı, olumlu ya da olumsuz yönde etkilenen veya okul ve kurumu etkileyen tüm tarafları ierir. Her bir paydařın rolü okul/kurumun geliřimi iin ok önemlidir. Bařarılı bir okul/kurumun en hayati bileřeni, tüm paydařların olumlu katılımıdır. Paydařlar i paydařlar ve dıř paydařlar olarak sınıflandırılır.

İç paydaşlar, okul/kurumda gerçekleşen her faaliyetten doğrudan etkilenen veya bir faaliyeti ilerletme/yavaşlatma etkisine sahip olanlardır. Okul/kurumun bir parçası olan bireyleri ifade eder. Okul/kurum müdürü, müdür yardımcıları, öğretmenler, öğrenciler, destek personeli ve okul aile birliği üyeleri iç paydaşlara örnek olarak verilebilir.

Dış paydaşlar, okul/kurumun bir parçası olmayan ancak okulda gerçekleşen her faaliyetten dolaylı olarak etkilenen, bağlı/ilişkili/ilgili kişi, grup ya da kurumları ifade eder. Okul/kurumun dış paydaşları; veliler, il ve ilçe millî eğitim müdürlükleri, Valilik, kamu kurum ve kuruluşları, muhtarlar, sivil toplum ve özel sektör kuruluşları vb. olarak sıralanabilir. Kurumumuzun temel paydaşları öğrenci, veli ve öğretmendir. Bununla birlikte eğitimin dışsal etkisi sebebiyle okul çevresinde etkileşim içinde olunan geniş bir paydaş kitlesi bulunmaktadır. Paydaşlarımızın görüşleri anket, toplantı, dilek ve istek kutuları, elektronik ortamda iletilen önerilerde dâhil olmak üzere çeşitli yöntemlerle sürekli olarak alınmaktadır.

Stratejik Planlama sürecinde katılımcılığa önem veren kurumumuz tüm paydaşların görüş, talep, öneri ve desteklerinin stratejik planlama sürecine dâhil edilmesini hedeflemiştir. Bu kapsamda SARIÇAM ÖZEL EĞİTİM ANAOKULU, faaliyetleriyle ilgili sunulan hizmetlere ilişkin memnuniyetlerin saptanması, kuruma ilişkin beklentiler, kuruma ilişkin durum tespiti, kurumsal iş birliği ve eşgüdüm, GZFT, önerilerin tespiti vb. konular hakkında SARIÇAM ÖZEL EĞİTİM ANAOKULU Stratejik Planlama Ekibi ile toplantılar düzenlenmiş ve kurumumuzun temel paydaşları olan veli ve öğretmenlerin görüş ve önerilerini almak üzere anket uygulanmıştır. Bu ankete öğretmen-veli anket çalışmalarına 33 veli ve 15 öğretmen katılmıştır. Okulumuz veli ve öğretmenlerine uygulanan ankete ilişkin sonuçlar aşağıdaki tablolarda belirtilmiştir

Paydaş anketlerine ilişkin ortaya çıkan temel sonuçlara aşağıda yer verilmiştir:

Öğrenci Anketi Sonuçları: Öğrencilerimize anket uygulanmamıştır.

NO	ORTAOKUL ÖĞRENCİLERİ İÇİN GÖSTERGELER	MEMNUNİYET ANKET SONUCU %
1	Okulda kendimi güvende hissediyorum.	
2	Okul temiz ve hijyeniktir.	
3	Okulun fiziki koşullarını yeterlidir.	
4	Okul, yeni kabul edilen çocuklara uygun desteği sağlar.	

5	Farklı kültürlerden gelen öğrencilerin bu okulda memnuniyetle karşılanacağını düşünüyorum.	
6	Öğretmenlerime ihtiyaç duyduğumda kolaylıkla görüşebilirim.	
7	Okul müdürüne ihtiyaç duyduğumda kolaylıkla görüşebilirim.	
8	Okul rehberlik servisinden ihtiyaçlarım doğrultusunda faydalanabiliyorum.	
9	Okul kişisel hedefler belirlememde ve bu hedeflere ulaşmamda yeterli rehberlik ediyor.	
10	Okulumda yer almam için birçok fırsat var.	
11	Okul bana yeterli ders dışı etkinlik olanakları sunuyor.	
12	Okul kulüpleri amacına uygun şekilde gelişimime katkı sağlıyor.	
13	Öğretmenlerim sınıfta adil kurallara sahipler ve tarafsızlar.	
14	Öğretmenlerim beni daha iyi performans göstermem için teşvik ediyor.	
15	Öğretmenlerim derslerin işlenişinde farklı ve ilgi çekici yöntemler kullanır.	
16	Sınav ve ödevlerin beni değerlendirmek için adil ve yeterli olduğunu düşünüyorum.	
17	Okulda düzenlenen sanatsal ve kültürel faaliyetler yeterlidir.	
18	Okulda öğrencilerin görüşleri dikkate alınır.	
19	Okul kantininde yeterli ve sağlıklı yiyecekler var.	
	GENEL DEĞERLENDİRME	

Olumlu (Başarılı) yönlerimiz: Öğrencilerimiz okulda kendilerini güvende hissedip okulu sevmektedirler. Okula uyum konusunda sıkıntı yaşamamaktadırlar. Okulun fiziki koşullarını yeterli bulmaktadırlar.

Olumsuz (başarısız) yönlerimiz: Öğrencilerimiz tarafından okulumuz her yönden başarılı olarak değerlendirilmiştir.

Öğretmen Anketi Sonuçları:

NO	ÖĞRETMENLER İÇİN KONU BAŞLIKLARI	MEMNUNİYET ANKET SONUCU %
01-	Okulun misyonu ve vizyonunu tam olarak anlıyorum.	90
02-	Okulda eğitim ve yönetim kalitesi sürekli olarak gelişiyor.	85
03-	Okul temiz ve hijyeniktir.	95
04-	Okul, öğrencilerin ve personelin güvenliğini sağlamak için uygun güvenlik önlemleri alır.	95
05-	Okul, yeni kabul edilen öğrencilere uygun desteği sağlar.	90
06-	Okulumuz mesleki yeterliliğimi geliştirmek için eğitim fırsatları sunuyor.	85
07-	Okul yönetimlerimiz öğretmenleri etkin bir şekilde yönlendirir.	90
08-	Okulumuz, öğrencilerin öğrenme ilgisini uyandıracak bir öğrenme ortamı oluşturmuştur.	95
09-	Etkili bir öğretmen olmak için ihtiyaç duyduğum kaynaklara erişimim var.	95

10-	Bana sunulan kaynakları kullanmak için gerekli eğitime sahibim.	95
11-	Okulumuzun, farklı ihtiyaçları olan öğrencileri desteklemek için etkin bir politikası vardır.	95
12-	Okulumuz müfredat uygulamasını etkin bir şekilde izler.	95
13-	Okulumuz, velilere uygun etkinlikler düzenlemektedir.	85
14-	Diğer öğretmenlerle iş birliği yaparım.	80
15-	Okul personeli arasında dostane bir ilişki sürdürülür.	90
16-	Takım ruhumuz ve moralimiz yüksek.	95
17-	Okulumuza aidiyet hissediyorum.	95
	GENEL DEĞERLENDİRME	

Olumlu (Başarılı) yönlerimiz: Öğretmenlerimiz kendilerini okula ait hissetmektedirler. Okuldaki eğitim ve yönetim kalitesini sürekli olarak geliştirmekte bulmuşlardır. Takım ruhumuz ve moralimiz yüksektir. Okul, öğretmen gelişimi için fırsatlar sunmakta, yenilik çalışmalarında destek olmaktadır. Öğretmenler arası işbirliği yapılmaktadır. Yapılacak çalışmalarda öğretmenin fikri alınmaktadır. İdare açısından öğretmenler rahattır. Duyurular zamanında iletilmektedir.

Olumsuz (başarısız) yönlerimiz: Okul, özel eğitim öğretmenlerimizin aday öğretmen olması.

Veli Anketi Sonuçları:

NO	VELİLER İÇİN KONU BAŞLIKLARI	MEMNUNİYET ANKET SONUCU
		%
01-	Okulun misyonu ve vizyonunu tam olarak anlıyorum.	85
02-	Okulda eğitim ve yönetim kalitesi sürekli olarak gelişiyor.	90
03-	Okul temiz ve hijyeniktir.	95
04-	Okul, öğrencilerin ve personelin güvenliğini sağlamak için uygun güvenlik önlemleri alır.	95
05-	Okul, yeni kabul edilen öğrencilere uygun desteği sağlar.	90
06-	Okul, çocuğumun okumaya olan ilgisini geliştirmesine yardımcı olabilir.	90
07-	Okul çocuğumun öğrenme ilgisini güçlendiriyor.	95
08-	Okul çocuğumun ahlaki gelişimini teşvik edebilir.	90
9-	Okul, çocuğumun öğrenme performansı ve gelişimi hakkında beni iyi bilgilendiriyor.	95
10-	Okul çocuğuma duygusal rahatsızlık ve öğrenme güçlükleri ile karşılaştığında yeterli desteği ve rehberlik sağlar.	85
11-	Öğretmenlerin benimle iletişim kurma yöntemlerinden memnunum.	90
12-	Herhangi bir problem durumunda müdür endişelerime cevap veriyor.	95
13-	Okulda, velilerin ihtiyaçlarına uygun eğitim faaliyetleri düzenlenir.	85
14-	Okulun veli etkinliklerine aktif olarak katılırım.	90
15-	Bir veli olarak okula aidiyet hissediyorum.	90
16-	Çocuğumun eğitiminde aktif bir ortağım.	85
	GENEL DEĞERLENDİRME	

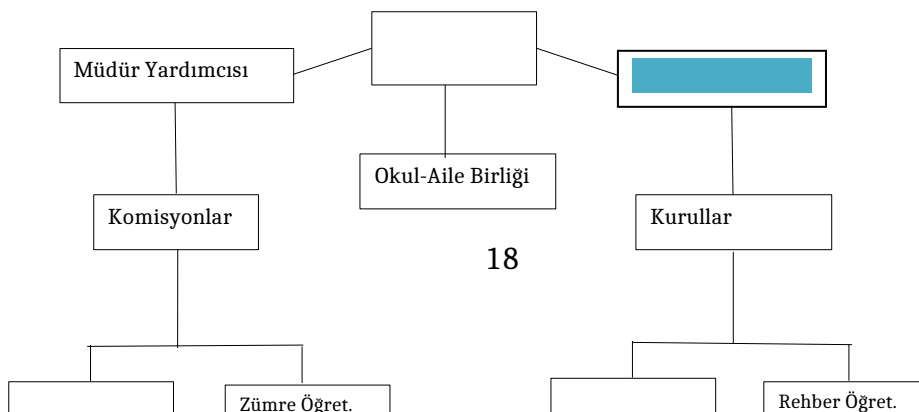
Olumlu (Başarılı) yönlerimiz: Öğrencilerin gelişimlerinde aile olarak okula destek olmaları Okul Aile Birliği etkinliklerine destek olmaları. Okul sitesi güncel olup, gerekli bilgilere ulaşılabilir.

Olumsuz (başarısız) yönlerimiz: Öğrencilerinin mevcut durumlarını kabullenmemeleri Özel eğitim hakkında yeterli bilgiye sahip olmamaları Ailelerin genel anlamda sosyo-ekonomik düzeylerinin düşük olması

2.7. Okul/Kurum İçi Analiz

2.7.1. Teşkilat Yapısı

Okul içi analiz; insan kaynaklarının yetkinlik düzeyi, kurum kültürü, teknoloji ve bilişim altyapısı, fiziki ve mali kaynaklara ilişkin analizlerin yapılarak okul mevcut kapasitesinin değerlendirilmesidir.



Etkili bir okul içi analiz süreci; okul kaynaklarını, varlıklarını, özelliklerini, yeterliliklerini, yeteneklerini, fırsat alanlarını ve başarısızlıklarını belirlemek için okul içinde etkileşime giren tüm bileşenlerinin değerlendirildiği bir süreçtir. Okul içi analiz sürecinde yararlanılabilecek farklı araçlar vardır. Her bir aracın analiz sürecinin bir diğlisi olarak sunacağı katkı değerlidir.

Tablo 4.Okul/Kurum İçi Analiz İçerik Tablosu

Okul/Kurum İçi	Analiz İçerik Tablosu
Öğrenci sayıları	Erkek Öğrenci Sayısı :25 Kız Öğrenci Sayısı :9 TOPLAM :34
Akademik başarı verileri	e-Okul kayıtları kullanılarak erişim sağlanabilir.
Sosyal-kültürel-bilimsel ve sportif başarı verileri	Öğrencilerimiz sosyal yönden çeşitli etkinlikler yapılmaktadır. Okul bahçesine yapılan çocuk oyunlaei oynatılmaktadır.
Öğrenme stilleri envanteri	Okul rehberlik servisi tarafından uygulanmaktadır.
Devam-devamsızlık verileri	Okulumuzda sürekli devamsız öğrenci bulunmamaktadır. Devamsızlık bilgileri günlük olarak e-Okul'a işlenmekte, veli bilgilendirilmektedir. Ayrıca şube ve okul rehber öğretmenleri öğrencilerin devamsızlık nedenlerini araştırmakta ve bu durumla ilgili analizler yapmaktadır.
Okul disiplinini etkileyen faktörler anketi	Okul rehberlik servisi tarafından uygulanmaktadır.
İnsan kaynakları verileri	İdareci, öğretmen ve destek personeline dair sayısal veriler, lisans ya da yüksek lisans programlarından mezuniyet durumlarını da kapsamalıdır.
Öğretmenlerin hizmet içi eğitime katılma oranları	MEBBİS verileri kullanılarak erişim sağlanabilir.
Öğrenme ortamı verileri	Okulun fiziki yapısına (ana ve ek binalar, kapalı spor salonu vb.) ve öğrenme ortamlarına (sınıf sayısı, laboratuvar ve kütüphane vb.) dair verileri içermelidir.
Okul/kurum ortamını değerlendirme anketi	Okul rehberlik servisi tarafından uygulanmaktadır.

2.7.2. İnsan Kaynakları

Okulumuzda 2023-2024 öğretim yılında kadrolu 15 öğretmen 2 idareci görev yapmaktadır.

Öğretmen Norm Kadro Tablosu

Brans Adı	Mevcut	Norm	İhtiyaç	Fazla
Özel Eğitim Öğretmeni	7	7	0	0
Okul Öncesi Öğretmeni	7	7	0	0
Rehber Öğretmen	1	1	0	0
Müdür Yardımcısı	1	1	0	0
Müdür	1	1	0	0
TOPLAM	17	17	0	0

Tablo5. Çalışanların Görev Dağılımı

Çalışanın Ünvanı	Görevleri
Okul Müdürü	Kanun, tüzük, yönetmelik, yönerge, program ve emirlere uygun olarak görevlerini yürütmeye, okulu düzene koymaya ve denetlemeye yetkilidir. Müdür, okulun amaçlarına uygun olarak yönetilmesinden, değerlendirilmesinden ve geliştirmesinden sorumludur. Okul müdürü, görev tanımında belirtilen diğer görevleri de yapar.
Müdür Yardımcısı	Okulun her türlü eğitim-öğretim, yönetim, öğrenci, personel, tahakkuk, ayniyat, yazışma, eğitici etkinlikler, yatılılık, bursluluk, güvenlik, beslenme, bakım, koruma, temizlik, düzen, halkla ilişkiler gibi işleriyle ilgili olarak okul müdürü tarafından verilen görevleri yapar. Bu görevlerin yapılmasından ve okulun amaçlarına uygun olarak işleyişinden müdüre karşı sorumludurlar. Müdür yardımcıları, görev tanımında belirtilen diğer görevleri de yapar.
Öğretmenler	Kendilerine verilen sınıfın veya şubenin derslerini, programda belirtilen esaslara göre plânlamak, okutmak, bunlarla ilgili uygulama ve deneyleri yapmak, ders dışında okulun eğitim-öğretim ve yönetim işlerine etkin bir biçimde katılmak ve bu konularda kanun, yönetmelik ve emirlerde belirtilen görevleri yerine getirmekle yükümlüdürler.
	Okul yönetimince yapılacak plânlama ve iş bölümüne göre her türlü yazı ve dosyayı dağıtmak ve toplamak, başvuru sahiplerini karşılamak ve yol göstermek, hizmet yerlerini temizlemek, aydınlatmak ve ısıtma yerlerinde çalışmak, okula getirilen ve

Yardımcı Hizmetler Personeli	çıkarılan her türlü araç-gereç ve malzeme ile eşyayı taşıma ve yerleştirme işlerini yapmakla yükümlüdürler. Bu görevlerini yaparken okul yöneticilerine ve nöbetçi öğretmene karşı sorumludurlar.
------------------------------	---

Tablo 6. İdari Personelin Hizmet Süresine İlişkin Bilgiler

Hizmet Süreleri	2024 Yılı İtibarıyla	
	Kişi Sayısı	%
10-20 yıl ve üzeri	0	0
20+ yıl	2	100

Tablo 7. Okul/Kurumda Oluşan Yönetici Sirkülasyonu Oranı

	Yıl İçerisinde Okul/Kurumdan Ayrılan Yönetici Sayısı			Yıl İçerisinde Okul/Kurumda Göreve Başlayan Yönetici Sayısı		
	2021	2022	2023	2021	2022	2023
TOPLAM	0	0	0	0	0	0

Tablo 8. İdari Personelin Katıldığı Hizmet İçi Programları

Adı ve Soyadı	Görevi	Katıldığı Çalışmanın Adı	Katıldığı Yıl	Belge No
Yusuf CAN	Müdür	0	0	0
Yücel TURGUT	Müdür Yardımcısı	0	0	0

Tablo 9. Öğretmenlerin Hizmet Süreleri (Yıl İtibarıyla)

Hizmet Süreleri	Branşı	Kadın	Erkek	Hizmet Yılı	Toplam
1-3 Yıl	ÖZEL EĞİTİM ÖĞRETMENİ	6	0	1	6
4-6 Yıl	ÖZEL EĞİTİM ÖĞRETMENİ	1	0	6	1
7-10 Yıl					
11-15 Yıl	OKUL ÖNCESİ ÖĞRETMENİ	4	3	85	7
16-20 Yıl					

	Görevi	Erkek	Kadın	Eğitim Durumu	Hizmet Yılı	Toplam
1	Memur	0	0	0	0	0
2	Hizmetli	0	0	0	0	0

Tablo 13. Çalışanların Görev Dağılımı

Çalışanın Ünvanı	Görevleri
Okul /Kurum Müdürü	Yönetim, eğitim, öğretim
Müdür Yardımcısı	Yönetim, eğitim, öğretim
Öğretmenler	Eğitim ve öğretim
Yardımcı Hizmetler Personeli	Temizlik

Tablo 14. Okul/kurum Rehberlik Hizmetleri

Mevcut Kapasite				Mevcut Kapasite Kullanımı ve Performans					
Psikolojik Danışman Norm Sayısı	Görev Yapan Psikolojik Danışman Sayısı	İhtiyaç Duyulan Psikolojik Danışman Sayısı	Görüşme Odası Sayısı	Danışmanlık Hizmeti Alan			Rehberlik Hizmetleri İle İlgili Düzenlenen Eğitim/Paylaşım Toplantısı vb. Faaliyet Sayısı		
				Öğrenci Sayısı	Öğretmen Sayısı	Veli Sayısı	Öğretmenlere Yönelik	Öğrencilere Yönelik	Velilere Yönelik
1	1	0	1	34	14	65	5	0	8

2.7.3. Teknolojik Düzey

Okulumuzun teknolojik altyapısı ilgili veriler Tablo 15'te belirtilmiştir. Okulumuzda 1 adet fotokopi makinesi, 0 adet renkli yazıcı ve ihtiyaç vardır. Okulumuz resmi

yazışmalarını elektronik ortamda gerçekleştirmekte olup; ihaleler, ödemeler, okul aile birliği, öğrenci işleri ve personel işleri de elektronik ortamdaki Bakanlığımızın belirlediği portallar üzerinden gerçekleştirilmektedir.

Tablo 15. Teknolojik Araç-Gereç Durumu

Araç-Gereçler	2021	2022	2023	İhtiyaç
Akıllı tahta	0	0	0	7
Dizüstü bilgisayar	1	1	7	0
Masaüstü bilgisayar	3	3	3	0
Fotokopi Makinesi	0	0	0	1

Okulumuzun fiziki mekanlar açısından mevcut ve ihtiyaç durumunu içeren veriler Tablo 16'da belirtilmiştir. Okulumuzda spor salonuna ve ekipman odasına ihtiyaç vardır.

Tablo 16. Fiziki Mekân Durumu

Fiziki Mekân	Var	Yok	Adedi	İhtiyaç	Açıklama
Öğretmen Çalışma Odası		YOK		1	
Ekipman Odası		YOK		1	
Z- Kütüphane		YOK		1	
Rehberlik Servisi	VAR		1		
Resim Odası		YOK		1	
Müzik Odası		YOK		1	
Çok Amaçlı Salon		YOK		1	
Spor Salonu		YOK		1	
BT Sınıfı		YOK		0	
Akıllı Oyunları Sınıfı		YOK		0	
Mescit	VAR		1	0	
Fen Bilimleri Laboratuvarı		YOK		0	
Soyunma Odası		YOK		0	

2.7.4. Mali Kaynaklar

Bütçe işlemleri ile okulumuza gelen ödeneklerin kullanılması işlemleri okulumuz ihtiyaçları doğrultusunda gerçekleştirme görevlisi müdür yardımcısı ile harcama yetkilisi okul müdürü tarafından yapılmaktadır.

2023 yılı içerisinde okul aile birliğimize 0 TL bağış ve kantin gelirleri kaynak olarak yansımıştır. Okulumuzun başka herhangi bir gelir kaynağı bulunmamaktadır. Enflasyon oranı da dikkate alınarak plan dönemi (2024-2028) boyunca gerçekleşecek kaynak artışı tahmini olarak belirlenmiş ve Tablo 17'de belirtilmiştir.

Tablo 17. Kaynak Tablosu

Kaynaklar	2024	2025	2026	2027	2028
Genel Bütçe	85	125	190	225	315

Okul Aile Birliđi	0	0	0	0	0
Özel İdare	0	0	0	0	0
Kira Gelirleri	0	0	0	0	0
Dış Kaynak/Projeler	0	0	0	0	0
Diđer	0	0	0	0	0
TOPLAM					

Okulumuz bütçesinde giderlere ait harcama kalemleri ařađıdaki bařlıklar altında toplanmıřtır. Yıllar itibariyle gelir ve giderlerimize iliřkin tablo 18’de belirtilmiřtir.

Tablo 18. Harcama Kalemler

Harcama Kalemi	Çeřitleri
Personel	Personel Giderleri genel bütçeden sađlanmaktadır.
Onarım	Okul/kurum binası ve tesisatlarıyla ilgili her türlü küçük onarım; makine, bilgisayar, yazıcı vb. bakım giderleri
Sosyal-sportif faaliyetler	Etkinlikler ile ilgili giderler
Temizlik	Temizlik malzemeleri alımı
İletiřim	Telefon, internet, posta giderleri
Kırtasiye	Her türlü kırtasiye ve sarf malzemesi giderleri

Tablo 19. Gelir-Gider Tablosu

YILLAR	2021		2022		2023	
	GELİR	GİDER	GELİR	GİDER	GELİR	GİDER
Kalorifer tesisat Onarımı	118000	0	156000		213000	0
Isınma Yakacak Giderleri		52000		75000		100000
Elektrik Tesisatı Onarımları		0		0		0
Su Tesisatı Bakım Giderleri		0		0		0
Temizlik Malzemeleri Alımı		37000		45000		60000
Biliřim Araçları Bakım Onarım		14000		17000		25000
Spor Malzemeleri Alımı		0		0		0
Etkinlik, Organizasyon vb. alımı		0		0		0
Bakım Onarım Giderleri		0		0		0

Bilişim Araçları Alımı	0	0	0
Kırtasiye ve Büro Malzemeleri	15000	19000	28000
Genel Onarım	0	0	0
Personel Gider ve Ödemeleri	0	0	0
Personel Giyecek Alımları	0	0	0
Genel Hizmetler	0	0	0
Laboratuvar Malzemeleri Alımı	0	0	0
GENEL	0	0	0

2.7.5. İstatistik Veriler

Okulumuz 7 derslikte, 7 şubede, 8'i kadrolu 6 Sözleşmeli toplam 14 öğretmen ve 35 öğrenci ile 2023-2024 öğretim yılında eğitim-öğretim faaliyetlerini yürütmektedir. Her şubeye ortalama 5 öğrenci, her öğretmene ise yaklaşık 5 öğrenci düşmektedir.

Tablo 20. Genel Öğrenci sayısı

ÖĞRETİM YILI	Derslik Sayısı	Şube Sayısı	Erkek Öğrenci	Kız Öğrenci	Toplam Öğrenci	Öğretmen Sayısı	Derslik Başına Düşen Öğrenci Sayısı	Öğretmen Başına Düşen Öğrenci Sayısı
2021-2022	7	7	24	11	35	14	5	5
2022-2023	7	7	25	10	35	14	5	5
2023-2024	7	7	26	9	35	14	5	5

Sınıflara ait detaylı öğrenci sayılarımız tablo 21'de belirtilmiştir.

Tablo 21. Sınıf Detayı Öğrenci Sayısı

Sınıflar	Şube Say.	Erkek	Kız	Toplam
A ŞUBESİ	1	5	0	5
B ŞUBESİ	1	5	0	5
C ŞUBESİ	1	3	2	5
D ŞUBESİ	1	4	1	5
E ŞUBESİ	1	4	1	5
F ŞUBESİ	1	2	2	4

G ŞUBESİ	1	2	3	5
TOPLAM	7	25	9	34

Tablo 24. Sosyal ve Kültürel Faaliyet Sayıları

FAALİYET TÜRÜ	FAALİYETTE GÖREV ALAN														
	2023					2022					2021				
	Faaliyet Say.	Öğretmen Say.	Veli Sayısı	Öğrenci Say.	Katılım Oranı	Faaliyet Say.	Öğretmen Say.	Veli Sayısı	Öğrenci Say.	Katılım Oranı	Faaliyet Say.	Öğretmen Say.	Veli Sayısı	Öğrenci Say.	Katılım Oranı
Sosyal Faaliyetler (Kutlama, anma	3	17	25	26	85	2	17	24	25	86	2	15	23	24	90

günü, kermes vb.)															
Kültürel Faaliyetler (Gezi, sergi vb.)	2	17	19	27	87	1	17	25	23	88	1	15	23	24	90

Okulumuzun devamsızlık ortalaması yıllar itibariyle azalarak XXX gün olarak hesaplanmıştır.

Tablo 25. Okul Devamsızlık Durumu

ÖĞRETİM YILI	Devamsızlık Ortalaması (Gün/Öğrenci)	Devamsızlıktan Kalan Öğrenci Sayısı	Sürekli Devamsız Öğrenci Sayısı	Devamı Sağlanan Öğrenci Sayısı
2021-2022	15	0	0	0
2022-2023	14	0	0	0
2023-2024	12	0	0	0
TOPLAM				

Rehberlik hizmetlerinden yararlanan öğrenci, öğretmen, veli ile yapılan faaliyetlere ilişkin sayısal veriler tablo 27’de belirtilmiştir.

Tablo 27. Rehberlik hizmetleri

ÖĞRETİM YILI	Danışmanlık Hizmeti Alan			Rehberlik Hizmetleri İle İlgili Düzenlenen Eğitim/Paylaşım Toplantısı vb. Faaliyet Sayısı		
	Öğrenci Sayısı	Öğretmen Sayısı	Veli Sayısı	Öğretmenlere Yönelik	Öğrencilere Yönelik	Velilere Yönelik
2021-2022	5	8	15	5	2	6
2022-2023	6	9	25	6	2	6
2023-2024	7	10	25	7	2	7

2.8. Çevre Analizi (PESTLE)

Çevre analiziyle okul üzerinde etkili olan veya olabilecek politik, ekonomik, sosyo-kültürel, teknolojik, yasal çevresel dış etkenlerin tespit edilmesi amaçlanmıştır. Dış çevreyi oluşturan unsurlar (nüfus, demografik yapı, coğrafi alan, kentsel gelişme, sosyokültürel hayat, ekonomik, sosyal, politik, kültürel durum, çevresel, teknolojik ve rekabete yönelik etkenler vb.) okulun kontrolü dışındaki koşullara bağlı ve farklı eğilimlere sahiptir. Bu unsurlar doğrudan veya dolaylı olarak okulun faaliyet alanlarını etkilemektedir.

Bu bölümde, okulu etkileyen ya da etkileyebilecek dış çevre eğilimleri ve koşulları değerlendirilmiştir.

Söz konusu etkenlerin tespit edilmesinde aşağıdaki PESTLE matrisinden faydalanılmıştır.

Tablo 28. PESTLE Matrisi

ETKENLER	TESPİTLER	İDAREYE ETKİSİ		Ne Yapmalı?
	(Etkenler/Sorunlar)	Fırsatlar	Tehditler	

POLİTİK	Kalkınma Planı ve Orta Vadeli Programın eğitim ile ilgili bölümleri	Eğitim faaliyetlerinin ülke geneli uygulanmasında bütünlük sağlanması	Okul bazlı performans değerlendirme sisteminin (Kalkınma Planı - 663.1) tüm okullarda adil olarak uygulanmaması	Okul bazlı performans değerlendirme sistemi ile ilgili iyi bir denetim mekanizması oluşturulmalı
	Bakanlık, il ve ilçe stratejik planlarının incelenmesi	Belirlenen hedef ve amaçlara ulaşılması durumunda ülke eğitim kalitesinin artması	Tüm eğitim kurumlarının hedef ve amaçlara ulaşmak için aynı özveri ve çabayı göstermemesi	Bazı performans göstergelerinde belirlenen değerler daha ulaşılabilir olmalı
	Yasal yükümlülüklerin belirlenmesi	Yol gösterici yasal yükümlülükler ile adil bir sistem oluşturulması	Yasal yükümlülüklerin okul yönetimlerince tam olarak anlaşılabilmesi	Yasal yükümlülükler her kesim tarafından anlaşılır bir şekilde hazırlanmalı
	Oluşturulması gereken kurul ve komisyonlar	Kurul ve komisyonlar ile personel, öğretmen, öğrenci ve velilerin okul yönetimine katılımının sağlanması	Kurul ve komisyonlarda hep aynı kişilerin görev alması	Kurul ve komisyonlarda hiç görev almayan kişilere de görev verilmeli
	Yerel Yönetimlerin eğitim hizmetlerine yönelik duyarlılığı	Okulların eğitim faaliyetleri kapsamında ihtiyaçlarının karşılanması	Belirli okulların bu hizmetlerden faydalanması, bazı okulların az veya hiç faydalanmaması	Tüm okulların eğitim faaliyetleri kapsamındaki ihtiyaçlarının karşılanması eşit ve adil bir şekilde yapılmalı
EKONOMİK	Okulun bulunduğu çevrenin genel gelir durumu	Gelir durumu çok iyi olan hayırseverlere ulaşarak bağış veya hizmet kazanılması	Gelir durumu düşük olan öğrencilerin eğitim-öğretim faaliyetlerine tam olarak odaklanamaması	Sorumlular tarafından gelir durumunu iyileştirici önlemler alınmalı iş fırsatları sunulmalı
	Okulun gelir ve giderlerini arttırıcı unsurlar	Okul gelirini arttıran unsurlar ile daha çok sosyal kültürel etkinliklere yer verilmesi	Okul giderlerini arttırıcı unsurlar ile daha az sosyal kültürel etkinliklere yer verilmesi	Giderleri arttıran nedenler tespit edilip önlem alınmalı.
	Tasarruf sağlama imkânları	Öğrencilerde tasarruf bilincinin kazanılması	-	-
	Ürün ve hizmet satın alma imkânları	İhtiyaç duyulan malzemelerin okula kazandırılması	İhtiyaç dahilinde olmayan gereksiz malzemelerin okula kazandırılması	Harcama denetimleri belirli periyotlarla ilgili birimlerce yapılmalı
SOSYOKÜLTÜREL	Kariyer beklentileri	Öğrencilerinin akademik başarısının artırılması	Hedeflenen ütopyik başarıların öğrencide hayal kırıklığı yaratması	Rehberlik hizmetleri ile işbirliği içerisinde hedefler belirlenmeli
	Ailelerin ve öğrencilerin bilinçlenmeleri	Akademik başarıya ulaşma kolaylığı	-	-
	Hayat beklentilerindeki değişimler	-	-	-
	Beslenme alışkanlıkları	Öğrencilerin yemeklerini okulda yemeleri	Öğrencilerin bazılarının aşırı yeme isteği	Ailelerin diyetiyenden destek almaları
TEKNOLOJİK	-Okulun teknoloji kullanım durumu -Personelin ve öğrencilerin sahip olduğu teknolojik araçlar	Bilgiye hızlı ulaşım	Teknoloji bağımlılığının oluşması	Bilinçli teknoloji kullanımı eğitimleri yaygınlaştırılmalı
	Teknoloji alanındaki gelişmeler	Hayatı zor kılan unsurların kolaylaştırılması	Sağlık sorunlarına neden olabilmesi	Teknolojideki olumsuz gelişmeler ile ilgili bilgilendirme çalışmaları yürütülmeli
	Teknolojinin eğitimde kullanımı	Öğrencilerin kazanımları daha etkili ve verimli bir şekilde öğrenmesi	Bilinçsiz kullanılması durumunda teknoloji bağımlılığın oluşması	İlgili birimler tarafından bilinçli teknoloji kullanımı eğitimleri yaygınlaştırılmalı
ÇEVRESEL	Doğal afetler	-	Eğitime erişimi engellemesi	Telafi eğitim programlarının hazırlanması, afet bilincinin geliştirilmesine yönelik çalışmaların yapılması
	Doğal kaynakların	Öğrencilere çevre bilincinin	Yapılacak etkinliklerin	Öğrenci seviyesine uygun

korunması için yapılan çalışmalar	kazandırılması	öğrenci seviyesine uygun olmaması	olan çevre bilinci etkinliklerin planlanarak uygulanması
Afetler, depremler, savaşlar, iç karışıklıklar nedeniyle eğitim iş birliklerinin bozulması	-	Okul aile birliği ve paydaşlara ulaşımında zorluk yaşanması	Olağanüstü durumlara ilişkin acil eylem planlarının hazırlanması

Tablo29 .PESTLE Analiz Tablosu

Politik-Yasal etkenler	Ekonomik etkenler
<ul style="list-style-type: none"> ✓ Kalkınma Planı ve Orta Vadeli Program, ✓ Bakanlık, il ve ilçe stratejik planlarının incelenmesi, ✓ Yasal yükümlülüklerin belirlenmesi, ✓ Oluşturulması gereken kurul ve komisyonlar, ✓ Yerel Yönetimlerin eğitim hizmetlerine yönelik duyarlılığı 	<ul style="list-style-type: none"> ✓ Okulun bulunduğu çevrenin genel gelir durumu, ✓ Okulun gelir ve giderlerini arttırıcı unsurlar, ✓ Tasarruf sağlama imkânları, ✓ İşsizlik durumu, ✓ Ürün ve hizmet satın alma imkânları, ✓ Kullanılabilir bütçe
Sosyo kültürel etkenler	Teknolojik etkenler
<ul style="list-style-type: none"> ✓ Kariyer beklentileri, ✓ Ailelerin ve öğrencilerin bilinçlenmeleri, ✓ Aile yapısındaki değişimler (geniş aileden çekirdek aile ye geçiş, erken yaşta evlenme vs.), ✓ Nüfus artışı, ✓ Göç, ✓ Nüfusun yaş gruplarına göre dağılımı, ✓ Hayat beklentilerindeki değişimler (Hızlı para kazanma hırslı, lüks yaşama düşkünlük, kırsal alanda kentsel yaşam), ✓ Beslenme alışkanlıkları, ✓ Değerler, mesleki etik kuralları vb. 	<ul style="list-style-type: none"> ✓ Okulun teknoloji kullanım durumu ✓ e-Devlet uygulamaları, ✓ Dijital Platformlar üzerinden uzaktan eğitim imkânları, ✓ Okulun sahip olmadığı teknolojik araçlar ✓ Personelin ve öğrencilerin teknoloji kullanım kapasiteleri, ✓ Personelin ve öğrencilerin sahip olduğu teknolojik araçlar, ✓ Teknoloji alanındaki gelişmeler ✓ Teknolojinin eğitimde kullanımı
Çevresel Etkenler	
<ul style="list-style-type: none"> ✓ Hava ve su kirlenmesi, ✓ Doğal kaynakların korunması için yapılan çalışmalar, ✓ Çevrede yoğunluk gösteren hastalıklar, ✓ Doğal afetler (deprem kuşağında bulunma, Covid19, kene vakaları vb.) ✓ Afetler, depremler, savaşlar, iç karışıklıklar nedeniyle eğitim iş birliklerinin bozulması 	

2.9. GZFT Analizi

GZFT analizi ile okulumuzu etkileyen koşullar sistematik olarak incelenmiş ve okulumuzun güçlü ve zayıf yönleri ile okul dışında oluşabilecek fırsatlar ve tehditler belirlenmiştir. GZFT analizi ile planlama yapılırken okulun güçlü ve zayıf yönleri ile karşı karşıya olduğu fırsatları ve tehditleri analiz etmek, geleceğe dönük stratejiler geliştirmeye yardımcı olmuştur.

2.9.1. Güçlü ve Zayıf Yönler

Güçlü yönler ile okul tarafından kontrol edilebilen, okulun amaç ve hedeflerine ulaşırken

yararlanabileceği, yüksek değer ürettiği ya da başarılı performans gösterdiği ve paydaşların okulun olumlu içsel özellikleri olarak gördüğü hususlar belirlenmiştir. Zayıf yönler ile okulun başarısını etkileyebilecek eksiklikleri ya da gelişmeye açık alanları belirlenmiştir.

Güçlü Yönler

Öğrenciler	1. Öğrencilerimizin yaşları göz önüne alındığında, erken yaşta özel eğitim alanında anaokuluna başlıyor olmaları.
Çalışanlar	Özel eğitim öğrencilerinin öz bakımlarını destekleyen yeterli personelin olması. 1.
Veliler	Öğrencilerin gelişimlerinde aile olarak okula destek olmaları 1. Okul Aile Birliği etkinliklerine destek olmaları
Bina ve Yerleşke	Okul binasının öğrenci kapasitesini kaldırarak yeterli alana sahip olması Okulun bulunduğu çevrenin güvenli olması 1. Okul binasını her zaman temiz ve bakımlı olması
Donanım	1. Demirbaş bakımından (dolap, masa, sandalye, halı, perde vb.) yeterli donanıma sahip olması
Bütçe	Kurumumuzun genel bütçe ile ödenek alması
Yönetim Süreçleri	Eğitim öğretim faaliyetleri zamanında planlanıp uygulanır Okul personelinin görüş ve önerileri alınır Yönetimce istek ve şikayetler dikkate alınır
İletişim Süreçleri	1. Okul veli ve öğretmen ile güçlü bir iletişim halindedir

Zayıf Yönler

Öğrenciler	1. Yaşlarının küçük olması ve özel gereksinimli bireyler olması
Çalışanlar	1. Okulda özel eğitim öğretmenlerinin aday öğretmen olması.
Veliler	Özel eğitim hakkında yeterli bilgiye sahip olmamaları
Bina ve Yerleşke	1. Okulun ilçenin kenarında olması
Bütçe	1. Okul Aile Birliğinin giderleri karşılayamaması
Yönetim Süreçleri	1.

2.9.2. Fırsatlar ve Tehditler

Fırsatlar, okulun kontrolü dışında ortaya çıkan ve okul için avantaj sağlaması muhtemel

olan etken ya da durumlar iken tehditler ise okulun kontrolü dışında gerçekleşen ve olumsuz etkilerinin önlenmesi ya da sınırlandırılması gereken unsurlar olup; okulumuzu etkileyebilecek politik, ekonomik, sosyokültürel, teknolojik ya da siyasi etkenler bu kapsamda değerlendirilmiştir.

Fırsatlar

Politik	Okulumuzun resmi ve özel kurumlar ve İl Milli Eğitim Müdürlüğü ile yakın işbirliği içerisinde olması
Ekonomik	Devletin engelli ailelerine yönelik verdiği ekonomik yardımlar
Sosyolojik	Engelli bireylere yardımın önemsenmesi ve bunun sosyal sorumluluk sayılması
Teknolojik	Teknolojinin sağladığı yeni öğrenme ve etkileşim/paylaşım olanakları
Siyasi	1. Özel eğitim okullarının desteklenmesi

Tehditler

Politik	1. Okul öncesinde engelli çocukların gidebileceği okulların azlığı
Ekonomik	Öğrencilerin genellikle sosyo-ekonomik düzeyi düşük ailelerden gelmesi
Sosyolojik	Çevredeki nüfusun hızla artmasından dolayı okulun engelli çağ nüfusuna ulaşmada sorun yaşaması
Teknolojik	1. Teknolojik alt yapı yetersizliği 2. Özel eğitime yönelik bilişim teknoloji ürünlerinin olmaması
Siyasi	Özel eğitim anaokullarına yönelik ayrı bir yönetmeliğin bulunmaması

GZFT analizi ile güçlü ve zayıf yönler ile fırsatlar ve tehditler arasındaki ilişkileri analiz ederek strateji geliştirme sürecine yön verilmiştir. GZFT analizi çalışmasını takiben, stratejilerin belirlenmesine yardımcı olacak tamamlayıcı bir çalışma Tablo 30'da belirtilmiştir. Bu kapsamda, GZFT analizi sonuçlarıyla stratejiler arasındaki ilişki belirlenmiştir.

Tablo 30.GZFT Stratejileri

Güçlü Yönler	Fırsatlar	Tehditler
→Öğrencilerin küçük yaşta olması.	→Özel Eğitimin desteklenmesi	→okulların azlığı.

→ Yardımcı personelin Olması.	→Devletin özel Öğrencileri desteklemesi	→Öğrencilerin ekonomik düzeylerinin düşüklüğü.
→Öğretmenlerin yeterli düzeyde olması.	→Okulumuzun İl ve İlçe Memle işbirliği.	→Nüfusun hızla artması.
→Okul binasının yeterli olması.	→Devletin aileleri desteklemesi	→Alt yapı yetersizliği
→Donatım malzemelerinin yeterli olması	→Yeterli malzeme	→Yönetmelik eksikliği.
Zayıf Yönler	Fırsatlar	Tehditler
→Öğrencilerimizin özel eğitim öğrencisi olması.	→Özel Eğitimin desteklenmesi	→okulların azlığı.
→Yardımcı personelin her yıl değişmesi.	→Devletin özel Öğrencileri desteklemesi	→Öğrencilerin ekonomik düzeylerinin düşüklüğü.
→Öğretmenlerimizin bazılarının stajyer olması.	→Okulumuzun İl ve İlçe Memle işbirliği.	→Nüfusun hızla artması.
→Teknolojik malzemelerin yetersiz olması.	→Devletin aileleri desteklemesi	→Alt yapı yetersizliği

2.10. Tespit ve İhtiyaçların Belirlenmesi

Durum analizi çerçevesinde gerçekleştirilen tüm çalışmalardan elde edilen veriler; paydaş anketleri, toplantı tutanakları vs. göz önünde bulundurularak özet bir bakış geliştirilmiştir.

Stratejik planın oluşturulması sürecinde gerçekleştirilen, iç ve dış paydaşların GZFT analiz sonuçlarından elde edilen bilgiler doğrultusunda eğitim ve öğretim sisteminin sorun ve gelişim alanları tespit edilmiştir. Paydaşların görüşleri dikkate alınarak güçlü ve zayıf yönler ile fırsat ve tehdit oluşturan durumlar saptanmış ve eğitim öğretim alanındaki sorun ve gelişim alanları belirlenmiştir.

Okula devamın sağlanması, temel eğitimden ortaöğretime geçiş, özel eğitime ihtiyaç duyan bireylerin eğitime erişimi, eğitim öğretim sürecinde sanatsal, sportif ve kültürel faaliyetler, öğretmenlere yönelik hizmet içi eğitimler, yabancı dil becerileri, eğitim öğretim ortamlarının yetersizliği, donatım eksiklerinin giderilmesi, okuma kültürü, okul sağlığı ve hijyen, bilgi ve iletişim teknolojilerinin kullanımı, sınavlarla ilgili bilgilendirme çalışmaları, eğitsel, mesleki ve kişisel rehberlik hizmetleri, ödüllendirme çalışmaları, ödeneklerin etkin ve verimli kullanımı, fiziki mekân sorunlarının çözülmesi gibi konularda tespit ve ihtiyaçlarımız belirlenmiştir.

3. GELECEĞE BAKIŞ

Geleceğe bakış bölümünde misyon, vizyon ve temel değerler yer almaktadır. Öğretmenlerimiz,

öğrencilerimiz, velilerimiz, çalışanlarımız ve diğer paydaşlarımızdan alınan görüşler, sonucunda stratejik plan hazırlama ekibi tarafından oluşturulan Misyon, Vizyon, Temel Değerler; okulumuz üst kuruluna sunulmuş ve üst kurul tarafından onaylanmıştır.

3.1. Misyon

Sarıçam İlçemiz sınırları içerisinde 36-78 ay grubunda özel eğitim ihtiyacı olan çocuğa sahip ailelere ulaşmak. Çocukların ve ailelerin aldıkları eğitimle hayata huzurlu ve mutlu bakmalarını sağlamak.

3.2. Vizyon

Özel eğitim ihtiyacı olan çocuklarımızı hayata hazırlayarak; Okul öncesi özel eğitim alanında Türkiye’de lider kurum olmaktır.

3.3. Temel Değerler

- Atatürk ilke ve devrimlerine sahip çıkmak
- Hizmet bekleyenlerin ihtiyaçlarına odaklanmak,
- Vatan ve bayrak sevgisi,
- Evrensel değerlere saygı,
- Demokrasiye ve İnsan haklarına saygı,
- Milli ve manevi değerlere bağlılık,
- Çevre bilinci,
- Eşitlik ve adalet,
- Saygı ve hoşgörü,
- Yardımlaşma
- paylaşım ve biz duygusu,
- Kendi toplumsal değerlerimizin evrensel değerler içindeki önemini görüp bu değerlerin gelişimi konusunda çalışmak,
- Hedefler doğrultusunda sürekli ve yeniden öğrenme çabasıyla bilgi toplama yollarını araştırma

4. AMAÇ, HEDEF VE PERFORMANS GÖSTERGESİ İLE

STRATEJİLERİN BELİRLENMESİ

Strateji geliştirme, geleceğe yönelik “ideal” ve “ortak” bakışı yansıtır. Belirlenen vizyona ulaşmak için durum analizi sonucunda ortaya çıkan ihtiyaçlar çerçevesinde amaçlar ve bu amaçları gerçekleştirmeye yönelik hedefler belirlenmiştir. Amaç ve hedeflere ilişkin çalışmalar stratejik planlama ekibinin koordinasyonunda yürütülmüştür. Bu çalışmalar çerçevesinde, her bir hedef için hedef kartları oluşturulmuştur.

Okulumuzun 2024-2028 Stratejik Planı

- Erişim ve eğitim öğretime erişim ve katılım
- Eğitim ve öğretimde kalite
- Kurumsal kapasite

olmak üzere **3 tema** altında amaç, hedef, performans göstergeleri ile stratejileri tür ve yapısal özelliklerini dikkate alarak belirlenmiştir.

1.1. Amaçlar

Amaçlar,

- Okulun misyonunun gerçekleştirilmesine katkıda bulunur.
- İddialı ama gerçekçi ve ulaşılabilir olmalı ve hedefler için bir çerçeve çizmelidir.
- Orta ve uzun vadeli bir zaman dilimini kapsar nitelikte olmalıdır.
- Üst politika belgesi olan stratejik planlarda yer alan amaçlarla uyumlu ve amaçları tamamlayıcı nitelikte olmalıdır.
- Ulaşılmak istenen nihai sonucu açık bir şekilde ifade etmelidir.
- Okulların stratejik planlarında yer alan amaç sayısının en az üç, en fazla yedi olması ve bu amaçların Eğitime Öğretime Erişim ve Katılım, Eğitim Öğretimde Kalite ve Kurumsal Kapasitenin Geliştirilmesi temalarına yönelik oluşturulması gerekir.

Yukarıda belirlenen özelliklere göre 3 tema altında 6 amacımız aşağıda listelenmiştir.

TEMA. Eğitim-Öğretime Erişim ve Katılım

Amaç A1. Öğrencilerin eğitim ve öğretime etkin katılımlarıyla süreci tamamlamalarını sağlamak.

TEMA: Eğitim ve Öğretimde Kalite

A1. Öğrencilerin eğitim ve öğretime etkin katılımlarıyla süreci tamamlamalarını

sağlamak.

A3. Öğrencilerin gelişimlerini bir bütün olarak desteklenmesini, ilgi, yetenek, değer, tutum ve kişilik özelliklerini keşfetmesini sağlamak.

A4. Yönetici, öğretmen ve diğer personelin bilgi, beceri ve mesleki yeterliliklerini geliştirmeleri için eğitim almaları sağlanacaktır.

A4. Yönetici, öğretmen ve diğer personelin bilgi, beceri ve mesleki yeterliliklerini geliştirmeleri için eğitim almaları sağlanacaktır.

A4. Yönetici, öğretmen ve diğer personelin bilgi, beceri ve mesleki yeterliliklerini geliştirmeleri için eğitim almaları sağlanacaktır.

TEMA: Kurumsal Kapasite

A5. Okul ve kurumların eğitim ve öğretime katılımını arttırmak amacıyla bölgesel (yerel), ulusal ve uluslararası proje, araştırma, yarışma ve etkinliklere katılımı artırılacaktır.

A6. Okulun eğitimin temel ilkeleri doğrultusunda niteliğini arttırmak amacıyla kurumsal kapasite geliştirilecektir.

1.2. Hedefler

Hedefler,

- Amaçların gerçekleştirilmesine yönelik öngörülen çıktı ve sonuçların tanımlanmış bir zaman dilimi içerisinde nitelik ve nicelik olarak ifadesidir.
- Miktar ve zaman cinsinden ifade edilebilir olması gerekmektedir.
- Okulun misyon, vizyon, temel değerleri ve amaçlarıyla tutarlı olması gerekir.
- Durum analizinde ulaşılan tespitler ve ihtiyaçlarla uyumlu olmalıdır.
- Açık, anlaşılabilir, somut, ölçülebilir, sonuç odaklı zaman çerçevesi belirli bir şekilde oluşturulmaları gerekmektedir.
- Miktar ve zaman bağlamında ifade edilen hedefler en az bir, en fazla beş performans göstergesiyle birlikte sunulur.
- Uygulanabilir olması açısından her bir amaca yönelik en az iki, en fazla beş hedef belirlenmelidir.

Yukarıda belirlenen özelliklere göre 7 amaç altında yer alan 8 hedefimiz aşağıda listelenmiştir.

H1.1. Öğrencilerin okula erişim, devam ve okulu tamamlama oranları artırılacaktır.

artırmaya yönelik bütüncül çalışmalar yürütülecektir.

H1.2. Öğrencilerin sosyal, kültürel, sanatsal ve sportif etkinliklere katılımları artırılacaktır.

H3.1. Öğrencilerin bir bütün olarak gelişimlerini desteklemek amacıyla koruyucu ve önleyici çalışmalar yürütülecektir.

H4.1. Okuldaki yönetici ve öğretmenlerin bilgi, beceri ve mesleki yeterliliklerinin artırılmasına yönelik çalışmalar yapılacaktır.

H4.2. Ailelere yönelik bilgi, beceri ve tutumların geliştirilmesine yönelik çalışmalar yapılacaktır.

H4.2. Ailelere yönelik bilgi, beceri ve tutumların geliştirilmesine yönelik çalışmalar yapılacaktır.

H5.1. Okulların bölgesel (yerel), ulusal ve uluslararası proje, yarışma ve etkinliklere katılımı artırılacaktır.

H6.1. Eğitim ve öğretimin sağlıklı ve güvenli bir ortamda gerçekleştirilmesi için okul sağlığı ve güvenliği geliştirilecektir.

1.3. Performans Göstergeleri

Performans göstergeleri,

PG1.1.1. İl-ilçe özel eğitim hizmetleri kurulu tarafından yerleştirilme kararı verilen öğrencilerin kayıt yaptırma oranı (%)

PG1.1.2. Bir eğitim ve öğretim yılında bir dönem okula devam etmeyen öğrenci oranı (%)

PG1.1.3. Sağlık sorunları ve diğer nedenlerle okula devam edemeyen öğrencilerin uygun eğitim ortamlarına yönlendirilme oranı (%)

PG1.2.1. Bir eğitim ve öğretim yılında sosyal, kültürel, sanatsal ve sportif alanlarda faaliyetlere katılan öğrenci oranı (%)

PG1.2.2. Yerel, ulusal ve uluslararası etkinliklere (proje, yarışma vb.) katılan öğrenci oranı (%)

PG1.2.3. İş birliği yapılan kurum, kuruluş, sivil toplum kuruluşu sayısı

PG3.1.1. Öğrenci görüşme/gözlem sayısı

PG3.1.2. Veli görüşme sayısı

PG3.1.3. Öğretmen görüşme sayısı

PG3.1.4. Düzenlenen etkinlik sayısı

PG 4.1.1 Düzenlenen eğitim sayısı

PG 4.1.2 Eğitime katılan yönetici ve öğretmen sayısı

PG 4.2.1 Düzenlenen eğitim sayısı

PG 4.2.2 Eğitime katılan kişi sayısı

PG 4.3.1 Verilen eğitim sayısı

- PG 4.3.2 Eğitime katılan personel sayısı Bir faaliyetin ne kadar iyi çalıştığını gösterir.

PG5.1.1 Hazırlanan ve başvuru yapılan proje sayısı
PG5.1.2 Onay alan proje sayısı
PG5.1.3 Proje eğitimine katılan personel sayısı
PG5.1.4 Katılım sağlanan yarışma ve etkinlik sayısı

PG 6.1.1 Okulda yaşanan kaza sayısı
PG.6.1.2. Bağımlılıkla mücadele ile ilgili konularda eğitim alan öğrenci ve öğretmen sayısı
PG.6.1.3. Akran zorbalığı ve siber zorbalıkla ilgili konularda eğitim alan öğretmen, öğrenci ve veli sayısı
PG. 6.1.4. Sağlıklı beslenme ve obezite ile ilgili konularda verilen eğitim alan öğrenci, öğretmen ve veli sayısı
PG. 6.1.5. Hijyen, gıda güvenliği, bulaşıcı hastalıklar ile ilgili konularda verilen eğitim alan öğrenci, öğretmen ve personel sayısı
PG. 6.1.6. Sivil savunma eğitimlerine katılan öğrenci ve öğretmen sayısı
PG. 6.1.7. Afet ve acil durum tatbikat sayısı

Yukarıda belirlenen özelliklere göre 7 amaç ve 8 hedef altında yer alan 28 performans göstergemiz aşağıda listelenmiştir

1.4. Stratejilerin Belirlenmesi

Stratejiler,

- Okulun hedeflerine nasıl ulaşılacağını gösteren kararlar bütünüdür.
- Stratejiler, hedeflere yönelik belirlenir.
- Bir hedef için alternatif stratejiler değerlendirilerek bunlar arasından en fazla beş tanesine planda yer verilir.
- Stratejiler oluşturulurken okul/kurumun kaynakları ve farklı alanlardaki yetkinliği göz önünde bulundurulur.
- Stratejiler, hedeflerin hangi faaliyetlerle uygulamaya geçirileceğinin çerçevesini çizer.

Yukarıda belirlenen özelliklere göre 7 amaç ve 8 hedef altında yer alan 27 stratejimiz aşağıda listelenmiştir.

S1. İl-ilçe özel eğitim hizmetleri kurulu tarafından yerleştirilme kararı verilen öğrencilerden kayıt yaptırmayanlar tespit edilerek önlemeye yönelik tedbirler alınacaktır.

S2. Öğrencilerin devamsızlık nedenlerine yönelik okul, öğrenci ve veli iş birliğiyle bu nedenleri ortadan kaldıracak çalışmalar yürütülecektir.

S3. Okul ortamı; öğrencilerin öğrenme motivasyonunu geliştirecek şekilde bilimsel, sosyal, kültürel, sanatsal ve sportif imkanları artırılabilecektir.

S4. Öğrencilerin uygun eğitim ortamlarına yönlendirilmesi amacıyla yeniden eğitsel değerlendirme ve tanılama yapılması için Rehberlik ve Araştırma Merkezi'ne (RAM) yönlendirme yapılacaktır.

S5 Okula yeni başlayan öğrencilere oryantasyon eğitimiyle okulun yapısı ve imkanları tanıtılarak uyumları sağlanacaktır.

S1. Sosyal, kültürel, sanatsal ve sportif alanlarda kurum içi ve kurum dışı düzenlenen faaliyetler artırılabacaktır.

S2. Okul içinde öğrencilerin gelişimini destekleyecek yarışmalar düzenlenerek öğrencilerin ödüllendirilmesi sağlanacaktır.

S3. Öğrencilerin yerel, ulusal ve uluslararası etkinliklere (proje, yarışma vb.) katılmaları teşvik edilecektir.

S4. Öğrenciler için sosyal, kültürel, sanatsal ve sportif faaliyetler düzenlenmesi için kurum, kuruluş, sivil toplum kuruluşları vb. ile iş birliği yapılacaktır.

S1. Rehberlik ihtiyacı belirleme anketi sonuçlarından yararlanarak öğrencilerle farklı gelişim alanlarına yönelik çalışmalar belirlenecektir.

S2. Okul risk haritaları sonuçları doğrultusunda rehberlik hizmeti verilmesi gereken öğrenciler belirlenecektir.

S3. Hizmet alması gereken öğrencilerle bireysel veya grup çalışmaları yürütülecektir.

S4. Rehberlik faaliyetlerinin önemi ile ilgili öğretmenlere yönelik farkındalık faaliyetleri gerçekleştirilecektir.

S5. Öğrencilerin bireysel ve gelişimsel özellikleri konusunda karşılaşılabilecek sorunlar ve bu sorunlarla baş etme, öğrenci-veli sağlıklı iletişim kurma yöntemleriyle ilgili velilere yönelik etkinlikler düzenlenecektir.

S1 Yönetici ve öğretmenlerin bilgi, beceri ve mesleki yeterliliklerinin geliştirilmesine yönelik fırsatlar sağlanacaktır.

S1 Eğitimlerin düzenlenmesine ilişkin ilgili kurum ve kuruluşlarla iş birliği yapılacaktır.

S1. Okullarda görev yapan personelin proje hazırlama konusundaki yeterlilikleri artırılabacaktır.

S1 Eğitimlerin düzenlenmesine ilişkin ilgili kurum ve kuruluşlarla iş birliği yapılacaktır.

S.1. Eğitim ortamları iş sağlığı ve güvenliği yönergesine uygun hâle getirilecektir.

S.2. Öğrenci, öğretmen ve velilerde farkındalık oluşturmak için bağımlılıkla mücadele, akran zorbalığı, siber zorbalık, sağlıklı beslenme ve obezite, hijyen, bulaşıcı hastalıklar ve gıda güvenliği gibi konularda alan uzmanları ile iş birliğinde eğitimler düzenlenecektir.

S.3. Doğa, insan ve teknoloji kaynaklı (deprem, sel, heyelan, yangın, çığ ve salgın hastalıklar vd.) afetlere karşı gerekli tedbirlerin alınması için çalışmalar yapılacaktır.

Tablo 31.Amaç, Hedef, Gösterge ve Stratejilere İlişkin Kartlar

Amaç 1	Öğrencilerin eğitim ve öğretime etkin katılımlarıyla süreci tamamlamalarını sağlamak.
Hedef1.1	Öğrencilerin okula erişim, devam ve okulu tamamlama oranları artırılabacaktır. artırmaya yönelik bütüncül çalışmalar yürütülecektir.

Performans Göstergeleri	Hedefe Etkisi (%)	Plan Dönemi Başlangıç Değeri	2024	2025	2026	2027	2028	İzleme Sıklığı	Rapor Sıklığı
PG1.1.1. İl-ilçe özel eğitim hizmetleri kurulu tarafından yerleştirilme kararı verilen öğrencilerin kayıt yaptırma oranı (%)	30	30	25	20	15	10	5	6 Ay	6 Ay
PG1.1.2. Bir eğitim ve öğretim yılında bir dönem okula devam etmeyen öğrenci oranı (%)	30	0	0	0	0	0	0	6 Ay	6 Ay
PG1.1.3. Sağlık sorunları ve diğer nedenlerle okula devam edemeyen öğrencilerin uygun eğitim ortamlarına yönlendirilme oranı (%)	20	0	0	0	0	0	0	6 Ay	6 Ay
PG 1.1.4. Okula yeni başlayan öğrencilerden uyum eğitimine katılanların oranı (%)	20	20	20	20	20	20	20	6 Ay	6 Ay
Koordinatör Birim	Okul İdaresi								
İş birliği Yapılacak Birimler	İlçe MEM, Rehberlik Servisi, Okul Aile Birliği, Veliler								
Riskler	<ul style="list-style-type: none"> Ailelerin özel eğitim öğrencileri ile ilgili bilgi düzeyinin düşük olması. Öğrencilerin okula devamlarının sağlanması hususunda okul-aile iş birliğinin yetersiz kalması Öğrenme kayıplarının telafi edilmesi amacıyla düzenlenen mekanizmaların yetersiz kalması 								
Stratejiler	<p>S1. İl-ilçe özel eğitim hizmetleri kurulu tarafından yerleştirilme kararı verilen öğrencilerden kayıt yaptırmayanlar tespit edilerek önlemeye yönelik tedbirler alınacaktır.</p> <p>S2. Öğrencilerin devamsızlık nedenlerine yönelik okul, öğrenci ve veli iş birliğiyle bu nedenleri ortadan kaldıracak çalışmalar yürütülecektir.</p> <p>S3. Okul ortamı; öğrencilerin öğrenme motivasyonunu geliştirecek şekilde bilimsel, sosyal, kültürel, sanatsal ve sportif imkanları artırılacaktır.</p> <p>S4. Öğrencilerin uygun eğitim ortamlarına yönlendirilmesi amacıyla yeniden eğitsel değerlendirme ve tanılama yapılması için Rehberlik ve Araştırma Merkezi'ne (RAM) yönlendirme yapılacaktır.</p> <p>S5 Okula yeni başlayan öğrencilere oryantasyon eğitimiyle okulun yapısı ve imkanları tanıtılarak uyumları sağlanacaktır.</p>								
Maliyet Tahmini	125.400 TL								
Tespitler	<ul style="list-style-type: none"> Öğrenme kayıplarını önlemeye yönelik mekanizmaların yetersiz kalması 								
İhtiyaçlar	<ul style="list-style-type: none"> Devamsızlığın önlenmesi ve öğrenme kayıplarının giderilmesi için rehberlik sisteminin geliştirilmesi Öğrenme kayıplarını telafi edecek güçlü mekanizmalara ihtiyaç duyulması 								

Amaç 2	A1. Öğrencilerin eğitim ve öğretime etkin katılımlarıyla süreci tamamlamalarını sağlamak.
Hedef2.1	H1.2. Öğrencilerin sosyal, kültürel, sanatsal ve sportif etkinliklere katılımları artırılacaktır.

Performans Göstergeleri	Hedefe	Plan	2024	2025	2026	2027	2028	İzleme	Rapor
-------------------------	--------	------	------	------	------	------	------	--------	-------

	Etkisi (%)	Dönemi Başlangıç Değeri						Sıklığı	Sıklığı
PG1.2.1. Bir eğitim ve öğretim yılında sosyal, kültürel, sanatsal ve sportif alanlarda faaliyetlere katılan öğrenci oranı (%)	33	45	50	60	70	80	90	6 Ay	6 Ay
PG1.2.2. Yerel, ulusal ve uluslararası etkinliklere (proje, yarışma vb.) katılan öğrenci oranı (%)	33	0	0	0	0	0	0	6 Ay	6 Ay
PG1.2.3. İş birliği yapılan kurum, kuruluş, sivil toplum kuruluşu sayısı	34	20	30	40	50	60	70	6 Ay	6 Ay
Koordinatör Birim	Okul İdaresi								
İş birliği Yapılacak Birimler	İlçe MEM, Rehberlik Servisi, Zümre Başkanları								
Riskler	<ul style="list-style-type: none"> • Avrupa Birliği Projeleri konusunda ilçemizdeki çalışmaların nicelik ve nitelik yönünden artırılması • Öğrencilerin Eğitime erken yaşta başlamaması. • Yerel, ulusal ve uluslararası proje, yarışma vb. bazı etkinliklere maddi desteğin olmaması veya yeterli olmaması 								
Stratejiler	<p>S1. Sosyal, kültürel, sanatsal ve sportif alanlarda kurum içi ve kurum dışı düzenlenen faaliyetler artırılabilecektir.</p> <p>S2. Okul içinde öğrencilerin gelişimini destekleyecek yarışmalar düzenlenerek öğrencilerin ödüllendirilmesi sağlanacaktır.</p> <p>S3. Öğrencilerin yerel, ulusal ve uluslararası etkinliklere (proje, yarışma vb.) katılmalarını teşvik edilecektir.</p> <p>S4. Öğrenciler için sosyal, kültürel, sanatsal ve sportif faaliyetler düzenlenmesi için kurum, kuruluş, sivil toplum kuruluşları vb. ile iş birliği yapılacaktır.</p>								
Maliyet Tahmini	145,000 TL								
Tespitler	<ul style="list-style-type: none"> • Öğrenci velilerimizin bilinçli olması öğrencilerin eğitimine büyük katkı sağlamaktadır. 								
İhtiyaçlar	<ul style="list-style-type: none"> • İlçemizdeki özel eğitim öğrencilerinin tamamına ulaşabilmek. 								

Amaç 3	A3. Öğrencilerin gelişimlerini bir bütün olarak desteklenmesini, ilgi, yetenek, değer, tutum ve kişilik özelliklerini keşfetmesini sağlamak.
Hedef3.1	H3.1. Öğrencilerin bir bütün olarak gelişimlerini desteklemek amacıyla koruyucu ve önleyici çalışmalar yürütülecektir.

Performans Göstergeleri	Hedef Etkisi (%)	Plan Dönemi Başlangıç Değeri	2024	2025	2026	2027	2028	İzleme Sıklığı	Rapor Sıklığı
PG3.1.1. Öğrenci görüşme/gözlem sayısı	25	15	25	45	65	75	95	6 Ay	6 Ay
PG3.1.2. Veli görüşme sayısı	25	100	100	100	100	100	100	6 Ay	6 Ay

PG3.1.3. Öğretmen görüşme sayısı	25	100	100	100	100	100	100	6 Ay	6 Ay
PG3.1.4. Düzenlenen etkinlik sayısı	25	6	10	15	20	25	30	6 Ay	6 Ay
Koordinatör Birim	Okul İdaresi								
İş birliği Yapılacak Birimler	İlçe MEM, Öğretmenler, Okul Aile Birliği								
Riskler	<ul style="list-style-type: none"> • Öğrencilerin ve velilerin bilimsel, kültürel, sanatsal ve sportif faaliyetlere ilişkin farkındalık düzeyinin çeşitlilik göstermesi • Özellikle uluslararası proje, yarışma vb. etkinliklerde yeterli çeşitlilik olmaması • Geleneksel çocuk oyunlarına yönelik olarak düzenlenecek olan alanların yetersiz olması. 								
Stratejiler	<p>S1. Rehberlik ihtiyacı belirleme anketi sonuçlarından yararlanarak öğrencilerle farklı gelişim alanlarına yönelik çalışmalar belirlenecektir.</p> <p>S2. Okul risk haritaları sonuçları doğrultusunda rehberlik hizmeti verilmesi gereken öğrenciler belirlenecektir.</p> <p>S3. Hizmet alması gereken öğrencilerle bireysel veya grup çalışmaları yürütülecektir.</p> <p>S4. Rehberlik faaliyetlerinin önemi ile ilgili öğretmenlere yönelik farkındalık faaliyetleri gerçekleştirilecektir.</p> <p>S5. Öğrencilerin bireysel ve gelişimsel özellikleri konusunda karşılaşılabilecek sorunlar ve bu sorunlarla baş etme, öğrenci-veli sağlıklı iletişim kurma yöntemleriyle ilgili velilere yönelik etkinlikler düzenlenecektir.</p>								
Maliyet Tahmini	155.080 TL								
Tespitler	<ul style="list-style-type: none"> • Öğrencilerin bilimsel, kültürel, sanatsal ve sportif faaliyetlere katılımının düşük olması • Öğretmenlerin ulusal ve uluslararası proje, yarışma vb. etkinliklerin başvuru süreçleri ile ilgili yeterli ön bilgiye sahip olmaması • Ulusal ve uluslararası proje, yarışma vb. etkinliklerin başvuru ve yönetim süreçleri ile ilgili personellerin isteksizliği. 								
İhtiyaçlar	<ul style="list-style-type: none"> • Veli ve öğretmenlere yönelik olarak öğrencilerin bilimsel, kültürel, sanatsal ve sportif faaliyetlere katılması yönünde farkındalık çalışmaları yürütülmesi • Ulusal ve uluslararası proje, yarışma vb. etkinlikler ile ilgili öğretmen ve yönetici eğitimlerinin yapılması. 								

Amaç 4	A4. Yönetici, öğretmen ve diğer personelin bilgi, beceri ve mesleki yeterliliklerini geliştirmeleri için eğitim almaları sağlanacaktır
Hedef4.1	H4.1. Okuldaki yönetici ve öğretmenlerin bilgi, beceri ve mesleki yeterliliklerinin artırılmasına yönelik çalışmalar yapılacaktır.

Performans Göstergeleri	Hedef Etkisi (%)	Plan Dönemi Başlangıç Değeri	2024	2025	2026	2027	2028	İzleme Sıklığı	Rapor Sıklığı
PG 4.1.1 Düzenlenen eğitim sayısı	50	5	8	10	12	14	16	6 Ay	6 Ay
PG 4.1.2 Eğitime katılan yönetici ve öğretmen sayısı	50	17	17	17	17	17	17	6 Ay	6 Ay

Koordinatör Birim	Okul İdaresi								
İş birliği Yapılacak Birimler	İlçe MEM, Zümre Başkanları								
Riskler	<ul style="list-style-type: none"> • YÖK ve üniversiteler ile yeterli düzeyde iş birliği imkânı sağlanamaması • Politika değişiklikleri yaşanması • Değişen teknolojik gelişmelere karşı uyum 								
Stratejiler	S1 Yönetici ve öğretmenlerin bilgi, beceri ve mesleki yeterliliklerinin geliştirilmesine yönelik fırsatlar sağlanacaktır.								
Maliyet Tahmini	50.350 TL								
Tespitler	<ul style="list-style-type: none"> • Yönetici ve öğretmenlerin mesleki gelişim eğitimlerinde üniversiteler ile yeterli düzeyde işbirliği imkanı sağlanamaması • Öğretmen ve yöneticilere verilen mesleki gelişim eğitimlerinin nitelik ve niceliğinin geliştirilmeye açık olması • Öğretmenlerin talep ettikleri düzeyde eğitim alamaması • Öğretmenlerin mesleki gelişim ihtiyaç ve önceliklerini belirlemede okulların ihtiyaçlarının yeterli düzeyde dikkate alınmaması • Pedagojik formasyon eğitimlerinin, öğretmenleri yeterli düzeyde mesleğe hazırlayamaması 								
İhtiyaçlar	<ul style="list-style-type: none"> • İhtiyaç duyulan alanlarda öğretmen ve yöneticilere üniversiteler aracılığıyla mesleki gelişim eğitimlerinin verilmesi • Mesleki gelişimde, yerel ihtiyaçlara duyarlı ve okul bağlamıyla uyumlu yeni yaklaşımlar olarak tanımlanan mesleki gelişim toplulukları, okul temelli mesleki gelişim ve öğretmen yönetici hareketlilik programlarının yaygınlaştırılması ve öğretmenlerin bu faaliyetlere erişilebilirliğinin artırılması • Pedagojik formasyona ilişkin eğitimlerin adayların uygulama becerilerini önceleyecek biçimde yeniden ele alınması 								

Amaç 5	A4. Yönetici, öğretmen ve diğer personelin bilgi, beceri ve mesleki yeterliliklerini geliştirmeleri için eğitim almaları sağlanacaktır
Hedef5.1	H4.2. Ailelere yönelik bilgi, beceri ve tutumların geliştirilmesine yönelik çalışmalar yapılacaktır.

Performans Göstergeleri	Hedefe Etkisi (%)	Plan Dönemi Başlangıç Değeri	2024	2025	2026	2027	2028	İzleme Sıklığı	Rapor Sıklığı
PG 4.2.1 Düzenlenen eğitim sayısı	50	5	6	7	8	9	10	6 Ay	6 Ay
PG 4.2.2 Eğitime katılan kişi sayısı	50	30	35	45	50	60	70	6 Ay	6 Ay
Koordinatör Birim	Okul İdaresi								
İş birliği Yapılacak Birimler	İlçe MEM, Okul Aile Birliği, Hayırseverler, Belediye								
Riskler	<ul style="list-style-type: none"> • Maliyetlerdeki öngörülemeyen artışlar • Doğa kaynaklı afetler • Tasarruf önceliklerindeki değişiklikler 								

Stratejiler	S1 Eğitimlerin düzenlenmesine ilişkin ilgili kurum ve kuruluşlarla iş birliği yapılacaktır.
Maliyet Tahmini	250000TL
Tespitler	• Var olan eğitim binasının fiziksel imkânlarının yetersiz olması
İhtiyaçlar	• Eğitim binasının niteliğinin artırılması için fiziksel imkânlarının iyileştirilmesi

Amaç 6	A6. Okul ve kurumların eğitim ve öğretime katılımını arttırmak amacıyla bölgesel (yerel), ulusal ve uluslararası proje, araştırma, yarışma ve etkinliklere katılımı artırılacaktır.
Hedef6.1	H6.1. Okulların bölgesel (yerel), ulusal ve uluslararası proje, yarışma ve etkinliklere katılımı artırılacaktır.

Performans Göstergeleri	Hedef Etkisi (%)	Plan Dönemi Başlangıç Değeri	2024	2025	2026	2027	2028	İzleme Sıklığı	Rapor Sıklığı
PG5.1.1 Hazırlanan ve başvuru yapılan proje sayısı	20	0	1	2	3	4	5	6 Ay	6 Ay
PG5.1.2 Onay alan proje sayısı	10	0	1	2	3	4	5	6 Ay	6 Ay
PG5.1.3 Proje eğitimine katılan personel sayısı	20	0	3	5	7	10	14	6 Ay	6 Ay
PG5.1.4 Katılım sağlanan yarışma ve etkinlik sayısı	10	0	1	2	3	4	5	6 Ay	6 Ay
Koordinatör Birim	Okul İdaresi								
İş birliği Yapılacak Birimler	İlçe MEM, Okul Aile Birliği, Öğretmenler, İlçe Belediye İtfaiye Amirliği, İlçe Sağlık Müdürlüğü								
Riskler	<ul style="list-style-type: none"> • Sunulacak eğitimler için paydaşların yeterli zaman ayıramaması • İlgili paydaşlara sunulacak eğitimler için alanında uzman personellere ulaşamaması • Eğitim içerikleri ve materyallerin üretilmesinde maliyetlerin sürekli artması 								
Stratejiler	S1. Okullarda görev yapan personelin proje hazırlama konusundaki yeterlilikleri artırılacaktır.								
Maliyet Tahmini	244.400 TL								
Tespitler	<ul style="list-style-type: none"> • Gelişen şartlar ve ortaya çıkan ihtiyaçlar doğrultusunda öğretmenlerin rehberlik hizmetleri konusunda eksikliklerinin olması • Dijital içeriklerin yeterli düzeyde olmaması • Bağımlılıkla mücadele programlarını uygulama yetkinliği olan rehber öğretmen sayısının yetersizliği 								
İhtiyaçlar	<ul style="list-style-type: none"> • Rehberlik hizmetlerinin sunumuna yönelik dijital içeriklerin hazırlanması • Rehber öğretmenlere yönelik hizmet içi eğitimlerin düzenlenmesi • Rehber öğretmenlerin bağımlılıkla mücadele programlarını konusunda eğitim alması 								

Amaç 7	A7. Okulun eğitimin temel ilkeleri doğrultusunda niteliğini arttırmak amacıyla kurumsal kapasite geliştirilecektir.
---------------	---

Hedef 7.1	H7.1. Eğitim ve öğretimin sağlıklı ve güvenli bir ortamda gerçekleştirilmesi için okul sağlığı ve güvenliği geliştirilecektir.
------------------	--

Performans Göstergeleri	Hedef Etkisi (%)	Plan Dönemi Başlangıç Değeri	2024	2025	2026	2027	2028	İzleme Sıklığı	Rapor Sıklığı
PG 6.1.1 Okulda yaşanan kaza sayısı	100	0	0	0	0	0	0	6 Ay	6 Ay
PG.6.1.2. Bağımlılıkla mücadele ile ilgili konularda eğitim alan öğrenci ve öğretmen sayısı	100	15	20	25	30	35	40	6 Ay	6 Ay
PG.6.1.3. Akran zorbalığı ve siber zorbalıkla ilgili konularda eğitim alan öğretmen, öğrenci ve veli sayısı	100	25	30	35	40	45	50	6 Ay	6 Ay
PG. 6.1.4. Sağlıklı beslenme ve obezite ile ilgili konularda verilen eğitim alan öğrenci, öğretmen ve veli sayısı	100	25	30	35	40	45	50	6 Ay	6 Ay
PG. 6.1.5. Hijyen, gıda güvenliği, bulaşıcı hastalıklar ile ilgili konularda verilen eğitim alan öğrenci, öğretmen ve personel sayısı	100	25	30	35	40	45	50	6 Ay	6 Ay
PG. 6.1.6. Sivil savunma eğitimlerine katılan öğrenci ve öğretmen sayısı	100	25	30	35	40	45	50	6 Ay	6 Ay
PG. 6.1.7. Afet ve acil durum tatbikat sayısı	100	25	30	35	40	45	50	6 Ay	6 Ay
Koordinatör Birim	Okul İdaresi								
İş birliği Yapılacak Birimler	İlçe MEM, Okul Aile Birliği, Hayırseverler, Belediye								
Riskler	•								
Stratejiler	<p>.1. Eğitim ortamları iş sağlığı ve güvenliği yönergesine uygun hâle getirilecektir.</p> <p>S.2. Öğrenci, öğretmen ve velilerde farkındalık oluşturmak için bağımlılıkla mücadele, akran zorbalığı, siber zorbalık, sağlıklı beslenme ve obezite, hijyen, bulaşıcı hastalıklar ve gıda güvenliği gibi konularda alan uzmanları ile iş birliğinde eğitimler düzenlenecektir.</p> <p>S.3. Doğa, insan ve teknoloji kaynaklı (deprem, sel, heyelan, yangın, çığ ve salgın hastalıklar vd.) afetlere karşı gerekli tedbirlerin alınması için çalışmalar yapılacaktır.</p>								
Maliyet Tahmini	2.473.850 TL								
Tespitler	<ul style="list-style-type: none"> Okulumuzda bağımlılıkla mücadele edilmektedir. Veliler teknoloji bağımlılığı ile ilgili bilgilendirilmektedir. 								
İhtiyaçlar	<ul style="list-style-type: none"> Fiziksel mekan eksikliği. Zaman eksikliği. 								

1.5. Maliyetlendirme

2024-2028 Stratejik Planı'nın maliyetlendirilmesi sürecindeki temel amaç; stratejik amaç, hedef ve stratejilerin gerektirdiği maliyetlerin ortaya konulması suretiyle politika tercihlerinin ve karar alma sürecinin rasyonelleştirilmesine katkıda bulunmaktır. Bu sayede stratejik plan ile bütçe arasındaki bağlantı güçlendirilecek ve harcamaların önceliklendirilme süreci iyileştirilecektir.

Stratejik planda belirlenen hedeflerin plan dönemi için tahmini maliyeti tespit edilmiştir. Tahmini Maliyetler Tablosu'nda gösterilen maliyetler ile tahmin edilen kaynakları uyumlu olarak hazırlanmıştır.

Maliyetlendirme yapılırken ayrıntılı faaliyetler göz önünde bulundurularak hedefe ilişkin tahmini maliyet hesaplanmıştır. Her bir faaliyet/proje belirli bir hedefe yönelik olup; herhangi bir hedefle ilişkisi kurulamayan faaliyet/projelere yer verilmemiştir.

Stratejik planın maliyeti, amaçların maliyet toplamı ile yılın genel yönetim giderleri toplamına; amaçların maliyeti ise o amaca bağlı hedeflerin maliyet toplamına eşittir.

Tablo32. Tahmini Maliyet Tablosu

AMAÇ VE HEDEF NO	2024	2025	2026	2027	2028	Toplam Maliyet
Amaç 1	125.400 TL	125.400 TL	125.400 TL	125.400 TL	125.400 TL	627000 TL.
Hedef 1.1	125.400 TL	125.400 TL	125.400 TL	125.400 TL	125.400 TL	627000 TL.
Amaç 2	145000 TL.	145000 TL	145000 TL	145000 TL	145000 TL	725000 TL.
Hedef 2.1	145000 TL	145000 TL	145000 TL	145000 TL	145000 TL	725000 TL.
Amaç 3	155080 TL.	155080 TL	155080 TL	155080 TL	155080 TL	775400 TL:
Hedef 3.1	155080 TL	155080 TL	155080 TL	155080 TL	155080 TL	775400TL.
Amaç 4	50350 TL.	50350 TL.	50350 TL.	50350 TL.	50350 TL.	251,750TL
Hedef 4.1	50350 TL.	50350 TL.	50350 TL.	50350 TL.	50350 TL.	251,750TL
Amaç 5	250000TL.	250000TL.	250000TL.	250000TL.	250000TL.	1250000 TL.
Hedef 5.1	250000TL.	250000TL.	250000TL.	250000TL.	250000TL.	1250000 TL.
Amaç 6	244.400 TL	244.400 TL	244.400 TL	244.400 TL	244.400 TL	1222000 TL.
Hedef 6.1	244.400 TL	244.400 TL	244.400 TL	244.400 TL	244.400 TL	1222000 TL.
Amaç 7	2.473.850 TL	2.473.850 TL	2.473.850 TL	2.473.850 TL	2.473.850 TL	1236925 TL.
Hedef 7.1	2.473.850 TL	2.473.850 TL	2.473.850 TL	2.473.850 TL	2.473.850 TL	1236925 TL
AMAÇ TOPLAM						
Genel Yönetim Giderleri						
GENEL TOPLAM						

5. İZLEME VE DEĞERLENDİRME

İzleme ve değerlendirme süreci kurumsal öğrenmeyi buna bağlı olarak da faaliyetlerin sürekli olarak iyileştirilmesini sağlar. İzleme ve değerlendirme faaliyetleri sonucunda elde edilen bilgiler kullanılarak stratejik plan gözden geçirilir, hedeflenen ve ulaşılan sonuçlar karşılaştırılır. Bu karşılaştırmalar sonucunda da gerekli görülen durumlarda stratejik planın güncellenmesi kararı verilebilir.

İzleme, amaç ve hedeflere kaydedilen ilerlemeyi takip etmek amacıyla uygulama öncesi ve uygulama sırasında sürekli ve sistematik olarak nitel ve nicel verilerin toplandığı ve analiz edildiği tekrarlı bir süreçtir. Performans göstergeleri aracılığıyla amaç ve hedeflerin gerçekleşme sonuçlarının belirli bir sıklıkla izlenmesi ve belirlenen dönemler itibarıyla raporlanarak yöneticilerin değerlendirilmesine sunulması izleme faaliyetlerini oluşturur.

İzleme ve değerlendirme sürecinde yapılması gereken hususlara bu bölümde yer verilmiştir. Sarıçam ÖZEL EĞİTİM ANAOKULU 2024–2028 Stratejik Planda yer alan performans göstergelerinin gerçekleşme durumlarının tespiti yılda iki kez yapılacaktır. Ara izleme olarak nitelendirilebilecek yılın ilk altı aylık dönemini kapsayan birinci izleme kapsamında, Performans hedeflerinin gerçekleşme durumları hakkında hazırlanan “Stratejik Plan İzleme Raporu” komisyonumuz tarafından okul müdürlüğü ve paydaşların görüşüne sunulacaktır. Bu aşamada amaç, varsa öncelikle yıllık hedefler olmak üzere, hedeflere ulaşılmasının önündeki engelleri ve riskleri belirlemek ve yıllık hedeflere ulaşılmasını sağlamak üzere gerekli görülebilecek tedbirlerin alınmasıdır.

Performans hedeflerinin gerçekleşme durumları hakkında yıllık olarak hazırlanan “Stratejik Plan İzleme Raporu”muz performans tabloları esas alınarak yapılacaktır.

Tablo33 İzleme Değerlendirme Sorumlu Kişiler

Sıra No	Adı Soyadı	Görevi
1	Yusuf CAN	Müdür
2	Yücel TURGUT	Müdür Yardımcısı
3	Ayten KOÇASLAN	Özel Eğitim Öğretmeni
4	Behiye DAL	Okul Öncesi Öğretmeni

EKLER:

EK-1 Paydaş Sınıflandırma Matrisi

PAYDAŞLAR	İÇ PAYDAŞLAR	DIŞ PAYDAŞLAR	YARARLANICI		
	Çalışanlar, Birimler	Temel ortak	Stratejik ortak	Tedarikçi	Müşteri, Hedef kitle
Milli Eğitim Müdürlüğü Çalışanları		√		0	
İlçe Milli Eğitim Müdürlükleri		√		0	
Okullar ve Bağlı Kurumlar		0			
Öğretmenler ve Diğer Çalışanlar	√				√
Öğrenciler ve Veliler	√				√
Okul Aile Birliği	√		√		
Belediyeler		0		0	
Güvenlik Güçleri (Emniyet, Jandarma)		0		0	
Gençlik ve Spor Müdürlüğü		0		0	
Muhtarlık		√		0	
Sivil Toplum Kuruluşları		0		0	

√:Tamamı 0:Birkısmı

EK-2 Paydaş Önceliklendirme Matrisi

PAYDAŞLAR	İç Paydaş	Dış Paydaş	Yararlanıcı (Müşteri)	Neden Paydaş ?	Önceliği
Milli Eğitim Müdürlüğü Çalışanları		√		Bağlı olduğumuz merkezi idare çalışanları	1
İlçe Milli Eğitim Müdürlükleri		√		Bağlı olduğumuz merkezi idare	1
Okullar ve Bağlı Kurumlar		0		Amaç ve hedeflerimize ulaşmak işbirliği yapacağımız kurumlar	2
Öğretmenler ve Diğer Çalışanlar	√			Hizmetlerimizden yaralandıkları için	1
Öğrenciler ve Veliler	√			Hizmetlerimizden yaralandıkları için	1
Okul Aile Birliği	√			Okul yönetimine katkı sağladıkları için	1
Üniversite		0		Amaç ve hedeflerimize ulaşmak işbirliği yapacağımız kurumlar	2
Belediyeler		0		Amaç ve hedeflerimize ulaşmak işbirliği yapacağımız kurumlar	2
Güvenlik Güçleri (Emniyet, Jandarma)		0		Amaç ve hedeflerimize ulaşmak işbirliği yapacağımız kurumlar	2
Gençlik ve Spor Müdürlüğü		0		Amaç ve hedeflerimize ulaşmak işbirliği yapacağımız kurumlar	2
Muhtarlık		√		Amaç ve hedeflerimize ulaşmak işbirliği yapacağımız kurumlar	3
Sivil Toplum Kuruluşları		0		Amaç ve hedeflerimize ulaşmak işbirliği yapacağımız kurumlar	3

√:Tamamı 0:Birkısmı

Ek-3 Yararlanıcı Ürün/Hizmet Matrisi

Yararlanıcı (Müşteri)	Ürün/Hizmet	Eğitim-Öğretim(Örgün-Yararlanıcı)	Yatılılık-Bursluluk	Nitelikli İş Gücü	AR-GE, Projeler, Danışmanlık	Altyapı, Donatım Yatırımı	Yayın	Rehberlik, Kurs, Sosyal etkinlikler	Mezunlar (Öğrenci)	Ölçme-Değerlendirme
Öğrenciler		√	0			√	√	√	√	√
Veliler								√		
Öğretmenler		√		√	0	0		√		0
Diğer Çalışanlar				√						

√:Tamamı 0:Birkısımlı

Ek-4 Paydaş Anketleri

Aşağıda verilen anketler, okul/kurumlara örnek olması bakımından rehber ekleştir. Anket içerikleri, okul/kurum türüne ve yapısına göre değişiklik göstermelidir. Okulumuz Özel Eğitim Anaokulu olması nedeniyle anket öğrencilere uygulanmamıştır.

Sevgili Öğrencimiz;

- Bu anketin amacı, okul hakkındaki görüşlerini toplamaktır.
- Bu anket, kimlik bilgileri girilmeden yapılmalıdır.
- Okul hakkında görüşlerini yansıtan kutuya "X" işareti koyarak neler düşündüğünü öğrenmemize yardımcı olabilirsin.
- Anketimize katıldığın için teşekkür ederiz.

NO	ORTAOKUL ÖĞRENCİLERİ İÇİN KONU BAŞLIKLARI	Kesinlikle	Katılıyorum	Kararsızım	Kesinlikle	Katılmıyorum
		Katılıyorum	Katılıyorum	Katılıyorum	Katılmıyorum	Katılmıyorum
01-	Okulda kendimi güvende hissediyorum.	()	()	()	()	()
02-	Okul temiz ve hijyeniktir.	()	()	()	()	()
03-	Okulun fiziki koşullarını yeterlidir.	()	()	()	()	()
04-	Okul, yeni kabul edilen çocuklara uygun desteği sağlar.	()	()	()	()	()
05-	Farklı kültürlerden gelen öğrencilerin bu okulda memnuniyetle karşılanacağını düşünüyorum.	()	()	()	()	()
06-	Öğretmenlerime ihtiyaç duyduğumda kolaylıkla görüşebilirim.	()	()	()	()	()
07-	Okul müdürüne ihtiyaç duyduğumda kolaylıkla görüşebilirim.	()	()	()	()	()
08-	Okul rehberlik servisinden ihtiyaçlarım doğrultusunda faydalanabiliyorum.	()	()	()	()	()
09-	Okul kişisel hedefler belirlememde ve bu hedeflere ulaşmamda yeterli rehberlik ediyor.	()	()	()	()	()
10-	Okulumda yer almam için birçok fırsat var.	()	()	()	()	()
11-	Okul bana yeterli ders dışı etkinlik olanakları sunuyor.	()	()	()	()	()
12-	Okul kulüpleri amacına uygun şekilde gelişimime katkı sağlıyor.	()	()	()	()	()
13-	Öğretmenlerim sınıfta adil kurallara sahipler ve tarafsızlar.	()	()	()	()	()
14-	Öğretmenlerim beni daha iyi performans göstermem için teşvik ediyor.	()	()	()	()	()
15-	Öğretmenlerim derslerin işlenişinde farklı ve ilgi çekici yöntemler kullanır.	()	()	()	()	()
16-	Sınav ve ödevlerin beni değerlendirmek için adil ve yeterli olduğunu düşünüyorum.	()	()	()	()	()
17-	Okulda düzenlenen sanatsal ve kültürel faaliyetler yeterlidir.	()	()	()	()	()
18-	Okulda öğrencilerin görüşleri dikkate alınır.	()	()	()	()	()
19-	Okul kantininde yeterli ve sağlıklı yiyecekler var.	()	()	()	()	()

Kıymetli Öğretmenimiz;

- Bu anketin amacı, okul/kurum çalışmalarını hakkındaki görüşlerinizi almaktır.
- Bu ankette kimlik bilgileri yer almaz.
- Lütfen okul hakkındaki görüşlerinizi en iyi yansıtan kutuya "X" işareti koyarak belirtiniz.
- Anketimize katıldığınız için teşekkür ederiz.
-

NO	ÖĞRETMENLER İÇİN KONU BAŞLIKLARI	Kesinlikle Katılıyorum	Katılıyorum	Kararsızım	Kesinlikle Katılmıyorum	Katılmıyorum
01-	Okulun misyonu ve vizyonunu tam olarak anlıyorum.	()	()	()	()	()
02-	Okulda eğitim ve yönetim kalitesi sürekli olarak gelişiyor.	()	()	()	()	()
03-	Okul temiz ve hijyeniktir.	()	()	()	()	()
04-	Okul, öğrencilerin ve personelin güvenliğini sağlamak için uygun güvenlik önlemleri alır.	()	()	()	()	()
05-	Okul, yeni kabul edilen öğrencilere uygun desteği sağlar.	()	()	()	()	()
06-	Okulumuz mesleki yeterliliğimi geliştirmek için eğitim fırsatları sunuyor.	()	()	()	()	()
07-	Okul yönetimimiz öğretmenleri etkin bir şekilde yönlendirir.	()	()	()	()	()
08-	Okulumuz, öğrencilerin öğrenme ilgisini uyandıracak bir öğrenme ortamı oluşturmuştur.	()	()	()	()	()
09-	Etkili bir öğretmen olmak için ihtiyaç duyduğum kaynaklara erişimim var.	()	()	()	()	()
10-	Bana sunulan kaynakları kullanmak için gerekli eğitime sahibim.	()	()	()	()	()
11-	Okulumuzun, farklı ihtiyaçları olan öğrencileri desteklemek için etkin bir politikası vardır.	()	()	()	()	()
12-	Okulumuz müfredat uygulamasını etkin bir şekilde izler.	()	()	()	()	()
13-	Okulumuz, velilere uygun etkinlikler düzenlemektedir.	()	()	()	()	()
14-	Diğer öğretmenlerle iş birliği yaparım.	()	()	()	()	()
15-	Okul personeli arasında dostane bir ilişki sürdürülür.	()	()	()	()	()
16-	Takım ruhumuz ve moralimiz yüksek.	()	()	()	()	()
17-	Okulumuza aidiyet hissediyorum.	()	()	()	()	()

Kıymetli Velimiz;

- Bu anketin amacı, okul/kurum çalışmaları hakkındaki görüşleriniz almaktır.
- Bu ankette kimlik bilgileri yer almaz.
- Lütfen okul/kurum hakkındaki görüşlerinizi en iyi yansıtan kutuya "X" işareti koyarak belirtiniz.
- Anketimize katıldığınız için teşekkür ederiz.

NO	VELİLER İÇİN KONU BAŞLIKLARI	Kesinlikle	Katılıyorum	Kararsızım	Kesinlikle	Katılmıyorum
		Katılıyorum			Katılmıyorum	
01-	Okulun misyonu ve vizyonunu tam olarak anlıyorum.	()	()	()	()	()
02-	Okulda eğitim ve yönetim kalitesi sürekli olarak gelişiyor.	()	()	()	()	()
03-	Okul temiz ve hijyeniktir.	()	()	()	()	()
04-	Okul, öğrencilerin ve personelin güvenliğini sağlamak için uygun güvenlik önlemleri alır.	()	()	()	()	()
05-	Okul, yeni kabul edilen öğrencilere uygun desteği sağlar.	()	()	()	()	()
06-	Okul, çocuğumun okumaya olan ilgisini geliştirmesine yardımcı olabilir.	()	()	()	()	()
07-	Okul çocuğumun öğrenme ilgisini güçlendiriyor.	()	()	()	()	()
08-	Okul çocuğumun ahlaki gelişimini teşvik edebilir.	()	()	()	()	()
09-	Okul, çocuğumun öğrenme performansı ve gelişimi hakkında beni iyi bilgilendiriyor.	()	()	()	()	()
10-	Okul çocuğuma duygusal rahatsızlık ve öğrenme güçlükleri ile karşılaştığımda yeterli desteği ve rehberlik sağlar.	()	()	()	()	()
11-	Öğretmenlerin benimle iletişim kurma yöntemlerinden memnunuz.	()	()	()	()	()
12-	Herhangi bir problem durumunda müdür endişelerime cevap veriyor.	()	()	()	()	()
13-	Okulda, velilerin ihtiyaçlarına uygun eğitim faaliyetleri düzenlenir.	()	()	()	()	()
14-	Okulun veli etkinliklerine aktif olarak katılıyorum.	()	()	()	()	()
15-	Bir veli olarak okula aidiyet hissediyorum.	()	()	()	()	()
16-	Çocuğumun eğitiminde aktif bir ortağım.	()	()	()	()	()
17-		()	()	()	()	()
18-		()	()	()	()	()
19-		()	()	()	()	()

Ek-5 Hedef Kartları

TEMA: Eğitim-Öğretime Erişim ve Katılım	
Okul Türü: Özel Eğitim Anaokulu	
Amaç	A1 Öğrencilerin kaliteli eğitime erişimleri fırsat eşitliği temelinde artırılarak tüm gelişim alanlarını kapsayacak şekilde çok yönlü gelişimleri sağlanacaktır.
Hedef	. H1 Özel Eğitim Anaokulu eğitime erişim artırılabacaktır.
Performans Göstergeleri	PG 1.1 Aday kayıttaki bir sonraki yıl ilkokula başlayacak olan çocuklardan okula kayıt olanların oranı (%) PG 1.2 Tüm dersliklerin doluluk oranı (%) PG 1.3 Ebeveynine aile eğitimi verilen Özel Eğitim Anaokulu çocuk sayısı
Stratejiler	S1 Kayıt döneminde bir sonraki yıl ilkokula başlayacak olan çocuklar başta olmak üzere, tüm çocukların aileleri ile iletişime geçilerek okul öncesi eğitime kayıtlarla ilgili gerekli bilgilendirme yapılacaktır. S2 Okul öncesi eğitimde ebeveyn bilgilendirme çalışmaları yapılacaktır. S3 Tüm derslikler tam kapasite kullanılacaktır. S4 İhtiyaç dâhilinde öğrenciler diğer özel eğitim anaokuluna yönlendirilecektir. S5 Aileye düşen maliyeti azaltmaya yönelik iş birliği, protokol veya projeler geliştirilecektir.

TEMA: Eğitim ve Öğretimde Kalite	
Okul Türü: Özel Eğitim Anaokulu	
Amaç	Amaç 2 Öğrencilere çağın gereklerine uygun bilgi, beceri, tutum ve davranışlar kazandırılacaktır.
Hedef	Hedef 2.1 Öğrencilerin her yönüyle bütüncül çalışmalar yürütülecektir.
Performans Göstergeleri	PG 2.1.1 Fiziksel gelişimlerinin artırılması PG 2.1.2 Motor becerilerinin artırılması. PG 2.1.3 Konuşma Becerilerini artırılması. PG 2.1.4 Hayata hazırlama.
Stratejiler	S-2.1.1 Öğrencilerin kazanım eksiklikleri tespit edilmesi.. S-2.1.2 Öğrencilerin ödüllendirilmesi sağlanacaktır. S-2.1.3 Okul kütüphanesi zenginleştirilecek, öğrencilerin kitap okumasını teşvik edecek etkinlikler düzenlenecektir. S-2.1.4 Öğrencilerin yerel, ulusal ve uluslararası proje ve yarışmalara katılmaları teşvik edilecektir.

TEMA: Eğitim ve Öğretimde Kalite	
Okul Türü: Özel Eğitim Anaokulu	
Amaç	Amaç 3 Özel Eğitim Anaokulu kademesinde öğrencilerin kaliteli eğitime erişimleri fırsat eşitliği temelinde artırılarak bilişsel, duyuşsal ve fiziksel olarak çok yönlü gelişimleri sağlanacak ve temel hayat becerilerini edinmiş öğrenciler yetiştirilecektir.
Hedef	Hedef 3.1 Öğrencilerin dersler haricinde değişik aktivitelere katılımı sağlanacaktır.
Performans Göstergeleri	<p>PG 3.1.1 Okulda gezi düzenlenmesi (%)</p> <p>PG 3.1.2 Bir eğitim ve öğretim yılında en az iki sosyal sorumluluk ve toplum hizmeti çalışmalarına katılan öğrenci oranı (%)</p> <p>PG 3.1.3 Bir eğitim ve öğretim yılında öğrencilerin farklı anaokullarına ziyareti katılan öğrenci oranı (%)</p> <p>PG 3.1.4 Okulda bir eğitim ve öğretim yılında geleneksel çocuk oyunları alt başlığında en az bir faaliyete katılan öğrenci oranı (%)</p> <p>PG 3.1.5 Okulda bir eğitim ve öğretim yılında geleneksel çocuk oyunlarına yönelik olarak düzenlenen alan/mekan sayısı.</p>
Stratejiler	<p>S-3.1.1 Her bir öğrencinin bir kulüp faaliyetinde aktif olarak yer alması sağlanarak kulüp faaliyetlerinin etkinliği artırılabilecektir.</p> <p>S-3.1.2 Okul bünyesinde etkinlik ve yarışmalar düzenlenecektir.</p> <p>S-3.1.3 Okul bahçeleri çocukların geleneksel oyunlarla vakit geçirmelerini sağlayacak ve gelişimlerini destekleyecek şekilde etkin olarak kullanılacaktır</p>

TEMA: Kurumsal Kapasite	
Okul Türü: Özel Eğitim Anaokulu	
Amaç	A4 Özel Eğitim Anaokulu eğitim kurumlarının, eğitimin temel ilkeleri doğrultusunda niteliğini arttırmak amacıyla kurumsal kapasite geliştirilecektir.
Hedef	H.4.1 Özel Eğitim Anaokulu Okul öncesi eğitim kurumlarında fiziki mekânların okulun ihtiyaç ve hedefleri doğrultusunda iyileştirilmesi sağlanacaktır.
Performans Göstergeleri	<p>PG 1.1. Okulda/kurumda iyileştirilen fiziki mekân sayısı.</p> <p>PG 1.2 Açılan özel eğitim anaokulu sınıfı derslik sayısı</p> <p>PG 1.3 Okulda düzenleme yapılan açık hava oyun alanı sayısı</p> <p>PG 1.4 İyileştirme yapılan kütüphane sayısı</p> <p>PG 1.5 Okulda düzenleme yapılan atölye sayısı</p>
Stratejiler	<p>S1. Fiziki mekânların (derslikler, spor salonu, kütüphaneler, atölyeler, açık hava oyun alanları vb.) iyileştirilmesi için kamu idareleri, belediyeler ve hayırseverlerle vb. iş birlikleri yapılacaktır.</p> <p>S2. Özel Eğitim Anaokulu eğitimde okul-aile iş birliği, farkındalık geliştirme, bilgilendirme çalışmaları yapılacaktır.</p> <p>S3. Okulun eksiklikleri yerinde tespit edilerek zamanında ödenek talebinde bulunulacaktır.</p> <p>S4. Okul, aile ve çevre iş birliği yapılarak fiziki mekânlar iyileştirilecektir.</p>

TEMA: Kurumsal Kapasite	
Okul Türü: Özel Eğitim Anaokulu	
Amaç	. A5 Özel Eğitim Anaokulu Eğitim Kurumlarının, eğitimin temel ilkeleri doğrultusunda niteliğini arttırmak amacıyla kurumsal kapasite geliştirilecektir.
Hedef	. H5.2 Eğitim ve öğretimin sağlıklı ve güvenli bir ortamda gerçekleştirilmesi için okul sağlığı ve güvenliği geliştirilecektir.
Performans Göstergeleri	. PG 1.1 Okulda yaşanan kaza sayısı PG 1.2 Teknoloji bağımlılığıyla mücadele ile ilgili konularda eğitim alan öğretmen sayısı PG 1.3 Teknoloji bağımlılığıyla mücadele ile ilgili konularda eğitim alan çocuk sayısı PG 1.4 Akran zorbalığı ve siber zorbalıkla ilgili konularda eğitim alan öğretmen sayısı PG 1.5 Akran zorbalığı ve siber zorbalıkla ilgili konularda eğitim alan veli sayısı PG 1.6 Hijyen, gıda güvenliği, bulaşıcı hastalıklar ile ilgili konularda eğitim alan öğretmen sayısı PG 1.7 Hijyen, gıda güvenliği, bulaşıcı hastalıklar ile ilgili konularda eğitim alan destek eğitim personeli sayısı PG 1.8 Sivil savunma eğitimlerine katılan öğretmen sayısı PG 1.9 Afet ve acil durum tatbikat sayısı
Stratejiler	. S1 Eğitim ortamları iş sağlığı ve güvenliği yönergesine uygun hâle getirilecektir. S2 Öğrenci, öğretmen ve velilerde farkındalık oluşturmak için bağımlılıkla mücadele, akran zorbalığı, siber zorbalık, sağlıklı beslenme ve obezite, hijyen, bulaşıcı hastalıklar ve gıda güvenliği gibi konularda alan uzmanları ile iş birliğinde eğitimler düzenlenecektir. S3 Doğa, insan ve teknoloji kaynaklı (deprem, sel, heyelan, yangın, çığ ve salgın hastalıklar vd.) afetlere karşı gerekli tedbirlerin alınması için çalışmalar yapılacaktır. S4 Doğa, insan ve teknoloji kaynaklı (deprem, sel, heyelan, yangın, çığ ve salgın hastalıklar vd.) konularında alan uzmanları ile iş birliğinde öğretmen, öğrenci ve velilere farkındalık eğitimleri verilecektir. S5 Okulun afet ve acil durum eylem planının güncel tutulması sağlanacaktır. S6 Afet ve acil durum tatbikatları düzenlenecektir.

TEMA: Kurumsal Kapasite	
Okul Türü: Özel Eğitim Anaokulu	
Amaç	A7 Eğitim ve öğretimin niteliğinin geliştirilmesini sağlanacaktır.
Hedef	H7.2.1 Kurum personelinin mesleki gelişimlerinin artırılması sağlanacaktır.
Performans Göstergeleri	PG 1.1 Hizmet içi eğitim alan yönetici sayısı PG 1.2 Hizmet içi eğitim alan yönetici sayısı PG 1.3 Yüz yüze hizmet içi eğitim alan öğretmen sayısı PG 1.4 Eğitim alan yardımcı personel sayısı PG 1.5 Uzaktan hizmet içi eğitime katılan öğretmen sayısı PG 1.6 Ulusal uluslararası projelere katılım sağlayan öğretmen sayısı PG 1.7 Uluslararası projelere katılım sağlayan öğretmen sayısı PG 1.8 Öğretmenlere yönelik düzenlenen eğitim sayısı PG 1.9 Yöneticilere yönelik düzenlenen eğitim sayısı PG 1.10 Yüksek lisans eğitimini sürdüren öğretmen sayısı PG 1.11 Yüksek lisans eğitimini sürdüren yönetici sayısı PG 1.12 Yüksek lisans eğitimini tamamlayan öğretmen sayısı PG 1.13 Yüksek lisans eğitimini tamamlayan yönetici sayısı PG 1.14 Doktora eğitimini sürdüren öğretmen sayısı PG 1.15. Doktora eğitimini sürdüren yönetici sayısı PG 1.16 Doktora eğitimini tamamlayan öğretmen sayısı PG 1.17 Doktora eğitimini tamamlayan yönetici sayısı
Stratejiler	S1 Özel Eğitim Anaokul Eğitim Kurumları yöneticilerinin ve öğretmenlerin mesleki gelişim ihtiyaçları tespit edilerek bu ihtiyaçları gidermeye yönelik bir mesleki gelişim planı hazırlanacaktır. S2 Bakanlık, diğer kurum ve kuruluşlarla yapılan iş birlikleri kapsamında yardımcı

	<p>personelin görev alanı ile ilgili iş başı eğitim almaları sağlanacaktır.</p> <p>S3 Özel Eğitim Anaokulu Eğitim Kurumları öğretmenlerinin alanlarında mesleki gelişimlerini ve öğretmenlik yeterliklerini geliştirmek için mahalli ve merkezi düzeyde eğitim almaları sağlanacaktır.</p> <p>S4 Özel Eğitim Anaokul Eğitim Kurumları yöneticilerinin ve öğretmenlerin dijital platformlar aracılığıyla verilen eğitimlere katılmaları teşvik edilecektir.</p> <p>S5 Özel Eğitim Anaokulu Eğitim Kurumları personelinin motivasyon, iş doyum ve kurumsal bağlılık düzeylerini artıracak çalışmalar yapılacaktır.</p>
--	--

TEMA: Eğitim ve Öğretimde Kalite	
Okul/Kurum Türü: Okul Rehberlik ve Psikolojik Danışma Servisleri	
Amaç	A1. Okulda sunulan rehberlik ve psikolojik danışma servislerinin hizmet kalitesinin artırılması.
Hedef	. H1.2. Öğrencilerin gelişimlerini olumsuz yönde etkileyebilecek problemlerin çözümüne yardımcı olmak amacıyla çalışmalar yürütülecektir.
Performans Göstergeleri	PG 1.2.1 Bireysel psikolojik danışma yapılan öğrenci oranı PG 1.2.2. Psikososyal müdahale kapsamında çalışma yapılan öğrenci oranı
Stratejiler	S1 Okul risk haritaları sonuçları doğrultusunda çalışma yapılması gereken öğrenciler belirlenecektir. S2 Belirlenen öğrencilerle bireysel veya grupla çalışmalar yürütülecektir.

TEMA:	Eğitim ve Öğretimde Kalite
Amaç 7	H.1.3 Öğrencinin gelişimini desteklemek için öğretmen, veli, yönetici ve okul içerisinde* öğrenci ile iletişimde olan diğer kişilere kendilerini geliştirmeleri, ortak ve yeterli bir rehberlik anlayışı kazanmaları amacıyla çalışmalar yürütülecektir.
Hedef 7.1	Öğrencilerin bir bütün olarak gelişimlerini desteklemek ve gelişimlerini olumsuz yönde etkileyebilecek risk etmenlerini azaltmak, koruyucu etmenleri artırmak amacıyla çalışmalar yürütülecektir.

Performans Göstergeleri	PG 1.3.1 Müşavirlik hizmeti sunulan öğretmen oranı PG 1.3.2 Müşavirlik hizmeti sunulan veli oranı PG 1.3.3 Müşavirlik hizmeti sunulan diğer kişilerin oranı
Stratejiler	S1 Rehberlik ihtiyacı belirleme anketi sonuçlarından yararlanarak öğretmen, veli ve diğer kişilere yönelik yürütülecek çalışmalar belirlenecektir. S2. Belirlenen çalışmalar okul rehberlik ve psikolojik danışma programı kapsamında uygulanacaktır.

